

**Volební oznámení.**

**SOUDCE CHARLES B. LETTON.**



*člen Nebraského Vrchního Soudu a republikánský kandidát za znovuzvolení.*

Soudce Charles B. Letton žil v Nebrasce dva a čtyřicet let. Jeho rodiče byli domovináři v okrese Jefferson. Jejich zábor byl tehdy přes 100 mil od železnice a 30 mil od pošty. Mladý Letton podílel se na všech svizelích a všude přiložil ruku ku práci pionérské. Pracoval co farmerský dělník, učil ve škole, vydělal si peníze ku sebevzdělání a po graduování studoval práva a byl připuštěn k provozování práva.

V roce 1886 byl zvolen za prvního okresního zástupce v Jefferson okrese. Byl zvolen soudcem 1. soudního distriktu v r. 1895 a byl znovuzvolen v r. 1899, slouže pak do listopadu 1903, kdy resignoval, aby přijmul místo člena vrchního soudu.

Soudce Letton jest činným členem Nebraské Státní Právní Jednoty a byl předsedou téže v r. 1906. Jeho poslední přednáška před touto Jednotou, na téma "Právní reforma v Nebrasce," byla výborným řečnickým dílem.

Soudce Letton jest horlivým pracovníkem, jest přesvědčivým spisovatelem a pilným studentem právních a konstitučních dějin. 14-2

**SOUDCE WILLIAM B. ROSE,**



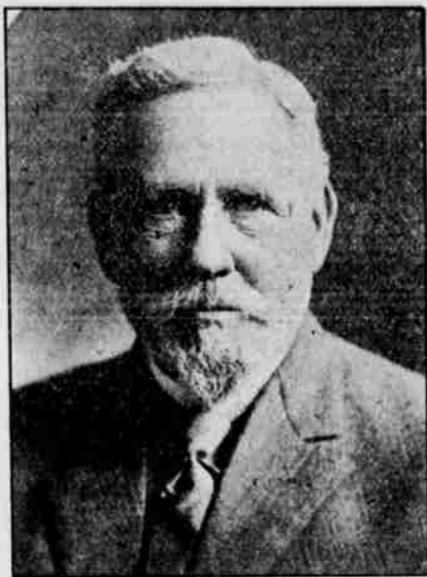
*člen Nebraského Vrchního Soudu a republikánský kandidát za znovuzvolení.*

Soudce William B. Rose se narodil v Pensylvanii, 25. ledna 1862. Byl připuštěn k provozování práva v Mercer, Pa., v r. 1888 a brzy potom se přesídlil do Lincoln, Nebr. Po deset letů řídil náhledy vrchního soudu o úředních zprávách a nabyl za tu dobu značných vědomostí o zákonech nebraských. Později byl po osm letů příručím vrchního žalobce a v tom postavení bral účast v přelíčeních, vzniklých při kolektování daní uložených na železniční majetek dle nového zdaňovacího zákona. Byl rovněž právníkem v případech vyvolaných státem k provádění zákonů přijmutých v r. 1907 za účelem regulování sazeb železničních a expresních. Po přijmutí ústavního dodatku, rozmnožujícího vrchní soud na sedm členů, v r. 1908, vybral jej guvernér Sheldon za jednoho z dalších soudců. Po dva a půl roku, kdy sloužil ve vrchním

soudu, podal důkaz schopnosti držení tohoto úřadu.

Každý volič má přímý zájem ve vrchním soudu a těm, kdož jsou přemýšlejší a nestranní, bude se do jista kandidatura soudce Rose za mlouvatí. 14-2

**SOUDCE FRANCIS G. HAMER,**



*republikánský kandidát za zvolení do vrchního soudu.*

Soudce Francis G. Hamer z Kearney byl jedním ze soudců distriktního soudu od 12. prosince 1883 do 6. ledna 1897. Byl nejprve ustanoven guvernérem Dawesem a pak dvakrát znovuzvolen, pokaždé značnější většinou.

Soudce Hamer má znamenitý rekord jako právník v přelíčeních a distriktní soudce. Byl vždy pilným studentem práva, jež mu vždy činila jen potěšení. Byl narozen v Ohio a navštěvoval školy v onom státu, v Indianě a v Illinois. Byl připuštěn k provozování práva v Indianapolis s třídou, jejíž byl členem v únoru 1864. Přišel pak do Nebrasky v prosinci před 41 lety a věnoval veškeren svůj čas studii práva a jich provozování. Nejprve se usadil v Lincoln, kde bydlel po půl třetího roku, načež se přesídlil do Kearney, byv prvním právníkem tam usazeným. 14-2

Soudce Hamer si zaslouží váš hlas.

**THOMAS L. HALL,**



*republikánský kandidát za železničního komisaře.*

Thomas L. Hall jest rodilým Nebrascanem. Narodil se v Richardson okrese na farmě v r. 1866 a jeho domov byl od té doby v Nebrasce. Jeho rodiče byli domovináři a jejich syn přizpůsobil se odloučenosti a sví zelům dnů zákopnických. Otec p. Halla zemřel, když chlapec bylo 15 let a od té doby, až do času, kdy vstoupil na Universitu Nebraskou, spočívalo řízení farmy na jeho bedrech. Graduoval ze státní univerzity v r. 1890, dokončiv literární kurs. Věnoval se bankérství, řídil úřady v bankách v Lincoln a v Auburn a co předseda Verdon State Banku. Později věnoval se studii práva a graduoval ze státní univerzity v r. 1896. Provozoval pak praxi v Falls City po sedm letů, kdy pozůstalost otce vyžadovala rodinou farmu zakoupiti. V následujících pěti letech věnoval se řízení farmy a nabyl vchlasu jednoho z nejúspěšnějších farmářů a pěstitelů dobytka v jiho-východní Nebrasce. Když pak se naskytla vhodná pří-

ležitost, prodal farmu a věnoval se opět provozování práva, usadiv se v Lincoln, svém nynějším bydlíšti.

Jest schopen zastávati úřad železničního komisaře a zaslouží si vaši podpory. 14-2

**VICTOR G. LYFORD,**



*řídítel Nebraské státní univerzity a republikánský kandidát za znovuzvolení.*

Hon. Victor G. Lyford sloužil v řadě říditelů University po šest letů. Jest kandidátem za znovuzvolení a žádá podporu těch, kdož znají služby jeho v radě. Byl narozen 16. srpna 1859 v Neponset, Ill., a strávil většinu svého mládí pracuje na farmě. Graduoval ve věku 20 let z Hedding kolleje, v Abingdon, Ill., obdržev hodnost bakaláře filosofie.

V roce 1883 studoval práva v Chicagské právní koleji, spojené se starou Chicagskou Universitou a Northwestern Universitou v Evanston, Ill. Na jaře r. 1883 se usadil v Lincoln, Nebr., a provozoval práva. Navrátil se do rodné vesnice v r. 1884, věnoval se obchodu, kterýž později provozoval v Neponset, Ill., Humphrey, Nebr. a v nynějším bydlíšti, Falls City, Nebr. Pan Lyford zastával několik čestných veřejných úřadů, v místech kde žil. Sloužil po devět letů v školní radě a po šest letů v radě říditelů University. Stál v každém hnutí zdokonalovacím. Jest pro to nejširší pole státní University, ale nesouhlasí s vydáváním peněz lidu na změny a oddělení nejsoucí nyní částí zvelebení onoho ústavu. 14-2

**FRANK L. HALLER,**



*řídítel Nebraské státní univerzity a republikánský kandidát za znovuzvolení.*

V posledních republikánských primárkách byl zvolen Frank L. Haller bez protivníka, ku znovuzvolení do říditelů Státní University. Pan Haller právě dokončil dvouletou lhůtu jako říditel, byv zvolen na uprázdněné místo. Osvědčil se býti tak docela schopným do tohoto úřadu, že jest všeobecným přáním jeho kolegů a spoluobčanů, aby i v budoucnosti poskytoval svých služeb státu. Pan Haller jest rodákem státu Iowa. Graduoval ze státní University Iowské v r. 1883. Přišel do Omahy v r. 1884 a vstoupil v služby velkoobchodu s hospodářskými stroji. Z výpravčího klerka vyšlul se na několik úřadů oné firmy a dnes

Byl jsem nominován na republikánském lístku za

**okresního školdozorce.**

a protož žádám všechny ctěné voliče Saline okresu tímto o přispění při volbách dne 7. listopadu 1911, začož Vám budu velmi povděčen. Předem děkuji Vám všem za Vaši podporu.

V úctě

L. J. BOUCHAL.

21-3

Jest předsedou velké Lininger Implement Company, po šestnáct letů byl členem rady Omažské Veřejné Knihovny, zastáváje onen úřad od r. 1906.

Pan Haller jest původu německého a mluví oním jazykem. Mimo vzdělání universitní, nabyl mnohé zkušenosti značným cestováním v Evropě i v Americe. Jeho vzdělání universitní i značná obchodní zkušenost a jednání s rolníky našeho státu jej zvláště dobře odporučuje za říditele university. 14-2

**VOLIČŮM V OKRESU SALINE.**

*Probuďte se, voličové!*

V okrese Saline, největším okrese ve státu Nebrasce, jak známo jest vám, uchází se na demokratickém lístku o rozličné úřady okresní, za okresního pokladníka, okresního klerka, klerka distriktního soudu, okresního šerifa, za soudce atd., vesměs chvalně známí krajané. Znám a též i vy všichni tyto ucházece osobně, tak že mně není dnes zapotřebí je jmenovati, jenom podotýkám, že znáte každého z těchto demokratických kandidátů tak jako já, co schopné a rozsařné muže, a protož máte pro ně voliti a jim každému hlas svůj odevzdati. Doufám, že za celý ten čas, co znáte každého z těchto ucházeců, neměli jste s nimi nejmenšího nedorozumění se žádným. To svědčí o správnosti a velké zkušenosti jakou mají naši domácí kandidáti. Krajané tyto zastupují anebo zastupovali již před léty rozličné úřady v našem okresním domě a v každém oboru po celý ten čas se osvědčovali, protož zaslouží si podpory a důvěry krajanů našeho okresu. Doufám, že budete každý z vás všeobecně pracovati a podporovati zmíněné kandidáty a neopomenete jim hlas svůj odevzdati v nastávající volbě, příští úterý dne 7. listopadu t. r. Dále jest nám zapotřebí zmíniti se ještě o našem rodáku panu J. Bouchalovi, který uchází se na lístku republikánském za školdozorce. Ten sobě zaslouží obzvláště všeobecné podpory. Nezáleží, že jest republikán, nýbrž záleží nám na tom, koho volíte, zdali jest schopným úřad tento zastávati. Domnívám se, že jest chvalně znám v celém našem širém okolí, neb vyučoval zde ve škole po několik letů, a nyní jest našim příručím wilberského poštmistra a vždy věnuje pozornost ve školních záležitostech. Jest to muž ještě mladý, vzdělaný, dobrého charakteru a upřímný vlastenec, kterého právě je třeba do tohoto úřadu. A protož z této příčiny každý z krajanů bez rozdílu stran měl by hlas pro něho v příští volbě odevzdati. Tedy nezapomeňte a rozmyslete sobě, pro koho volíte, nežli váš hlas odevzdáte, a vždy odevzdejte jej na pravé místo, bude to i ke cti vaší, a v příští volbě podporujte naše rodáky a vlastence.

**Z OMAHY.**

— Při tažení na domoviny v Mellette okresu, části to bývalé indiánské rezervace Rosebud, stali se šťastnými majiteli výherních čísel následující krajané: Z Omahy: Jos. Blazek, 1707 již. 12. ul., číslo 117; Dominik Felix, známý číšník v hostinci pana V. Schneidra, číslo 899; Martin Čadek, ml., 1214 Blaine ul., číslo 2145; James Kohout, 1201 již.

6. ul., číslo 3172; E. F. Kranda, 1717 Lincoln ul., číslo 3285; J. Hrabovský, 1228 již. 15. ul., číslo 4556. Ze South Omahy: John Kubát, 384 již. 19. ul., číslo 1,003; Jos. Nový, 1711 N ul., číslo 2207 a W. J. Cinek, 158 již. 24. ul., číslo 4570.

— Okresní návladní English podal minulého týdne žádost o vydání zákazu proti Alfredu Nielsenovi, majiteli budovy v čísle 1421 Dodge ul., jakož i proti její nájemci Henry Kruse, by dle znění Albertova zákona nesmělo býti domu toho používáno k protistučním účelům. Jak známo, jsou dle Albertova zákona trestní jak majitel budovy, tak i její nájemníci, kdy jest již používáno k účelům výše vzpomenutým. Soud vydal požadovaný zákaz a bude během několika dní jednati o tom, zda zákaz má býti proměněn v trvalý. Tím však ještě nebude rozhodnuta otázka trestnosti obou mužů a bude proti nim ještě zakročeno.

— Andrew Peterson, bývalý hostinský, bytem v čísle 3616 Maple ul., zastřelil se v Hanson hotelu na Leavenworth ul. Přišel tam na návštěvu ke svému příteli Swan Bensonovi a poslal jej pro pivo. V nepřítomnosti Bensa se však zastřelil. Byl nenapravitelným pijákem, což mu přivodilo i zkázu v hostinské živnosti, kterou své doby provozoval. V střizlivých okamžicích mívál lítost nad svou vášní a soudil se, že i v takovém okamžiku si vzal život.

— John Pratt, 26 let starý brzdář dráhy burlingtonské, pracoval při přesunování nákladního vlaku na tratích blíže 4. a Jones ul. Ubíhal s jedné káry na druhou, když pojednou spadl mezi dvě káry na koleje, kde mu pak byla pohybujeícím vlakem urážena pravá noha pod kolennem. Vlak byl ovšem ihned zastaven a nešťastník dopraven do nemocnice sv. Josefa, kde byla na noze provedena operace. Zraněný prosil své druhy, jen aby nikdo nenechal o jeho neštěstí věděti jeho matce, neboť by prý ji to, beztoho vážně churavou, usmrtilo. Jen jeho sestra byla o neštěstí zpravena, aby upokojila matku nad dlouhou nepřítomností syna. Pratt bydlí v čísle 1016 Atlas ul.

— Minulého týdne přijel do Omahy parník spolkové vlády, jmenem "Lieutenant Lewis," jehož úkolem jest provádění zabezpečovacích prací na řece Missouri. Parník pobyl na úpatí Douglas ulice na kotvách přes jednu noc a pak se vydal na další cestu do Sioux City, kde jeho mužstvo čekala práce. U Florence však vjel parník na písčinu, kde uvázl. Trvalo hezkou dobu, než přivolané pomoci se podařilo parník zase do hlubšího řečiště odtáhnouti aby se mohl vydati na další cestu. Podobná nehoda stihla na jaře jiný vládní parník rovněž blíž Florence a tehdy bylo nutno parník takřka rozebrati, než mohl býti vysvobozen z nepřijemného zajetí.

— Následkem dohody mezi společností pouličních drah a společností předměstské dráhy do Papillion, jezdí nyní káry poslední jmenované společnosti až do obchodního středu do Omahy. Opatření toto objevilo se tak výhodným, že na předměstské dráze rázem vzrostla doprava na dvojnásobnou výši, z kteréžto příčiny se společnost odhodlala k pořízení dalších vozů, aby na místě jízdy, dosud v období dvou hodin se opakujících, mohla býti jízda provozována každou hodinu.