

Máte již svůj vlastní domov?

— aneb —

Chcete prodat neb vy měnit Váš majetek?



V každém případě krajansky a poctivě služeb svých Vám poskytnu nejstarší a dlouholetý pozemkový obchodník

Anton B. Čapek

207 Brandeis Theatre Bldg.

Telefon: Douglas 5534

OMAHA, NEB.



Máme stále nesčetné pěkných městských majetků na prodej ve všech částech města jakož i menších a větších farem, rencí a plantáží.

Prodej domů a lotů.

Pojištění proti ohni a větru.

Veškerá notářská práce.

Jsem si jist, že sobě přejete získati pravé krajanské poctivé služby, proto neoslýchejte se obrátiti na mne s veškerou důvěrou.

Moje dlouholetá odbornická zkušenost bude Vám značnou výhodou. —

Z TAJNOSTÍ LIDSKÉHO OKA.

Byl to, tuším, Helmholtz, který o lidském oku napsal, že má tolik vad, že by optikovi, který by mu tak špatný optický nástroj zhotovil, oko ihned vrátil k opravě. A přece užívá lidstvo svých očí už snad po deseti-tisíce let a vyzná se pomocí nich v okolním světě zcela dobře. Helmholtz svojí větou chybil právě tak, jako by někdo vytýkal, že člověk nedovede tak rychle utíkat, jako lo komotiva.

Lidské oko je nástroj podivuhodný. Ale málokdo snad ví, že to není jen tak jednoduchá temná komora, jak se o tom na školách povídá. Mnoho polemiky vyvolala ta okolnost, že lomem paprsků povstává na sítnici obrácený obraz předmětů před okem, a že přece vidíme všechno vzpřímeně. Nemohu uvádět všech výkladů této "záhady vzpřímeného vidění", která, jak se zdá, je vůbec nesprávně formulována. Uvažme jen toto: Je si člověk, který o anatomii a fyziologii lidského oka nie neslyšel, vůbec vědom toho, že se v jeho oku vytvořil obrácený obrazek na př. sítnici, kterou "vidí" vzpřímenou? Vždyť o tom obrázku se dovídá člověk teprve rozbořen činnosti oka svého bližního, nejčastěji však teprve nahlednutím do mrtvého oka volského, kterého se k takovým demonstracím nejčastěji používá. Druhá okolnost, jež zde je závažná, je ta, že "vidění" děje se vlastně teprve v mozku, ve sféře zrakové, kam se vede nervem zrakovým podráždění, jež bylo vyvoláno světlem na sítnici. Ale nervem zrakovým, ať je t. zv. vedení nervové povahy jakékoliv, jistě se do mozku nepřenesou obrázky ze sítnice, a tím méně při tom záleží na jeho poloze. Zdá se mi, že bychom zrakem správně posuzovali polohu předmětů, i kdyby byla poloha obrázku na sítnici jakákoliv (třeba vodorovná při předmětu v svislém), a to prostě z toho důvodu, že si nejsme polohy obrázku na sítnici vůbec vědomi a poněvadž určování polohy předmětů se neděje v oku, nýbrž v mozku. Ale mozek je stále ještě "knihou sedmi počítání" započítaná a k tomu hieroglyfy psaná,

než abychom mohli tak záhadnou otázku dle stavu svých nynějších vědomostí řešiti. Hledá-li však někdo rozluštění této záhady v oku, obrací se na nepravou adresu.

Jiným zajímavým a poměrně málo známým zjevem lidského oka je schopnost dvojího vidění: t. zv. denního, lépe snad barevného, a bezbarvého, soumráčeného. Ve dne, nebo lépe za jasného (třeba umělého) osvětlení vidíme, že všechny předměty kolem nás mají určité barvy. Uvažujeme-li pro jednoduchost pouze o t. zv. čistých barvách, jak je poskytuje sluneční spektrum, shledáme, že nejjasnější barvou jest barva žlutá. Přejdeme-li do tmy a pozorujeme tam slabé vidmo sluneční, nerozeznáme v něm jednotlivých barev; vidíme slabě osvětlený pruh, v němž jsou jednotlivé barvy vyznačeny co různě světlosti. A nejsvětlejším místem vidmu je při tomto bezbarvém vidění pruh, kde při plném denním světle vidíme barvu zelenou.

Za obvyčejného denního světla vidíme svět barevný. Za šera je svět bezbarvý a světlosti jsou jinak rozloženy nežli za dne. Zaujímavo však jest, že vidění za šera děje se snáze obyčejně sítnice, kdežto vidění barevné jest zprostředkováno nejsnáze středem sítnice. A co praví anatomie? Světloživá vrstva sítnice je složena z dvojích elementů: z delších tyčinek a kratších čípků. V optickém středě sítnice, v t. zv. žluté skvrně, jsou pouze čípky, více k obvodu se objevují stále hojnější tyčinky, až pak nad čípky převládají. Můžeme z toho souditi, že čípky zprostředkují vidění barevné, tyčinky pak vidění bezbarvé. Jako jinde ve fyziologii smyslových ústrojí, i zde základní pokusy o vidění bezbarvém konal Purkyně.

Tak se zdánlivě jednotný orgán, jako oko, jeví ústrojem pro dvojí činnost, vzájemně ovšem příbuznou: Okem znamenáme jednak tvary a pohyby, jednak barvy. Že obojí ta činnost nemůže býti vždycky sdružena, ukazuje jednak t. zv. barvoslepost u člověka, jednak některá pozorování živočichů, kteří svédcí, že

jsou živočichové, kteří nerozeznávají barev, jiní pak vidí barvy, kterých lidské oko nezná. Mravenci "vidí" na př. i světlo ultrafialové.

ŽELEZO ZA STAROVĚKU.

Ačkoliv upotřebení železa není tak staré jako mědi, přece spadá do nejstarší historické doby, u Egyptanů až do doby před pěti tisíci lety. Většina národů za starověku znala již železo. Mojžíš na př. v 5. knize praví: "Pán tvůj Bůh dovede tě do dobré země... ježž kamení železo je."

Řekové kladli vývoj železa do doby Promethovy; o dobývání železa a z kterých rud bylo získáváno, víme pramálo.

Ve starověku byla dávána přednost magnetovci. Plinius praví, že poznání jeho je možné bezvalných potíží, ježto se barvou svou prozradí. Aristoteles píše, že Skythové dobývali výborného železa z mytého a vyplaveného říčního písku (magnetovec). V páté knize Mojžíšově se praví: "Vás ale ujal se pán a vedl ze železné pece, totiž z Egypta..." z toho tedy jde na jevo, že železo Egyptanům a Židům známo již 3000 let před Kristem.

Hill nalezl v roku 1837 kus kufního železa ve velké pyramidě Cheopsové, které prý bylo dle odhadu staré 4900 let. Belzon na lezl pod sochou sfingy kus starého srpů, jež byl starý asi 2000 let. Ve třetím a čtvrtém století před Kr. byly věhlasny doly na železo na ostrově Elbě, jakož i štyrské železo. V době za Césara (50 př. Kr.) bylo železa tak málo, že mělo stejnou hodnotu, jako zlato.

TAJEMSTVÍ TRPASLÍKŮ.

O původu trpaslíků se mnoho přemýšlelo. Víme, že za starých dob a v Číně snad ještě i dnes byli uměle pěstováni, ale jaké přírodní zákony nebo důvody jsou příčinou přirozeného tvoření trpaslíků, bylo a jest dosud záhadou. O zajímavém tomto předmětu diskutovala před časem vdecky vídeňská lékařská společnost a dr. A. Priesel kopistoval při této příležitosti tyto poznat-

ky o vzrůstu trpaslíků.

Mnozí trpaslíci, tak zv. "primordiální", přicházejí již zakrnělí na svět a vyvíjejí se pak jinak zcela normálním způsobem. Jiní, "infantilní", jsou při zrození zcela normálně velcí a vyvíjejí se až do svého 5. až 15. roku zcela pravidelně, až nastane po jedinou omezení, či zaražení vzrůstu.

Toto rozdělení jest však zcela zevnějším. Zjistilo se totiž, že mozkové vlivy, které byly příčinou omezení vzrůstu, mohly by působiti již při narození a vzrůst zcela zameziti. Za války měl přednášející příležitost pitvati trpaslíka, který zemřel ve stáří devadesáti jednoho roku a který byl svým povoláním vyvolávacím kterési boudy v Prátru. Jeho tři sourozenci byli vyvinuti zcela normálně, stejně jako jeho pravnu.

Jak zjištěno, byl tento trpaslík až do 15. roku svého věku normálním, v tu dobu však zarazil se náhle jeho vzrůst. Duševně byl vyvinut zcela normálně, hlas měl vysoký a krákoravý a měřil 51 palce. Vzrůst jeho nevykazoval žádných patologických forem. Zesnulý byl pravděpodobně nejstarším žijícím trpaslíkem. Teprve při zkoumání mozku byly nalezeny určité tvárné i obsahové defekty, které byly příčinou jeho zakrnění.

Tyto mozkové defekty jsou také příčinou zakrnění všech ostatních miniaturních lidí a vyskytují se buď náhodně nebo i v celých rodinách, národech i rassách, jako v Africe, kde žijí celé národy trpaslíků.

Oo jiného má člověk dělat?

Polenaj: Hej, vy surovce, proč jste toho člověka tak surově srazil k zemi? Co vám udělal?

Útočník: Ale — považte — je devadesát stupňů tepla — horko jako v Africe — líznám jako velbloud na poušti — a tenhle člověk ke mne přijde a řekne: Človče, kdyby tak byla teď jedna plzeňská od ledu, co? Tak co jsem za takových okolností měl dělat? Jednoduše jsem mu dal jednu do nosu!

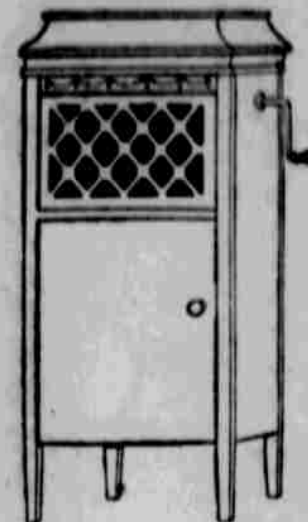
Nejstarší závod železářský na jižní straně vlastní

Petersen-Michelsen Hardware Co.

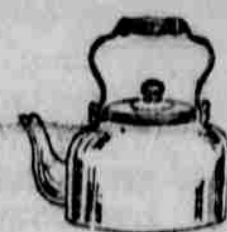
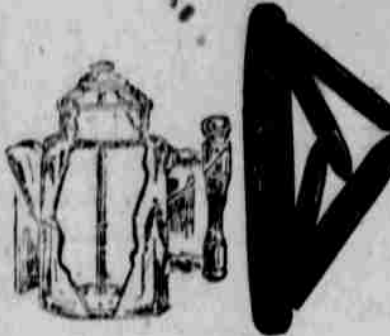
4916-18 jižní 24. ulice — So. Side — Omaha



Máme ve všem vždy úplný výběr Náčini pro řemeslníky



Kuchyňské nádobí Kamna a sporáky Elektrické prací stroje Barvy — oleje — varnyše Bicykly pro hochy Nejdokonalejší hrací stroje značky Pathé Velká zásoba Pathé českých i amerických rekordů.



Hledáte-li cokoliv, obraťte se vždy na krajana, řiditele závodu, Franka Doležala —

Zdravotnický zařízenou novou sněhobílou pekárnu vlastní

F. Kopecký a Novotný

2401 Q ulice — So. Side — Omaha, Neb.

Telefon: South 336.

Výtečný pravý žitný chléb. — Čerstvé pečivo denně. — Výborné české koláče každou sobotu.

Zaručeně vykonanou veškerou práci plumberskou k úplnému uspokojení vždy vykoná Vám —

Chas. E. Dušek

4331 jižní 24. ulice

(v obchodě O. K. Hardware Co.)

SOUTH SIDE—OMAHA

— Telefon: South 259 —

Praktický plumbař a zaváděč vody — plynu — stok — vyhřívacího systému parou neb horkou vodou. — Zavolejte a poradte se s námi v každém případě : : : :