

Velký německý opěrný bod v moci spojenců

Spojenci překročili řeku Ourcq a zmocnili se důležitě osady Fere-en-Tardenois

Spojenci pokračují v silném tlaku na Němce na obou bocích. — Nepřítel má velké ztráty v marných protiútocích.

Londýn, 29. července. — Franko-americká vojska, pokračující ve svém tlaku na Němce, ustupující od řeky Marne, dostihla a překročila řeku Ourcq a pronikla do města Fere-en-Tardenois, které bylo velkou německou základnou zásobovací pro vojska, nalézající se ve výběžku Soissons-Remeš.

Mezitím pak ve středu pravého křídla spojenců, jihovýchodně od Remeše, prudkými útoky francouzských sborů nepřítel přinucen byl vzdát se další půdy a Francouzové zmocnili se celé řady vesnic strategické hodnoty a přiblížili svoji frontu k silnici, jež vede směrem severovýchodním z Dormans do Remeše.

Na krajích křídla rychle účelilo se výběžku — nedaleko Soissons a Remeše — nepřítel, byv se silen, držel se houževnatě, ježto si tvrdil, že úspěch spojenců v těchto místech znamenal by úplné shroucení se jeho obranných plánů proti uzavření jeho vojsk ve velké kapse. Vedle sesílení těchto krajních sektorů bitovní fronty rezervními sbory, Němci dopravili sem dalekosná děla a udržují obě křídla výběžku pod stálým bombardováním.

Nepřetržitým tlakem Američanů a Francouzů německá linie na jihu byla zatlačena dvanáct mil od místa jižně od Chateau Thierry, kde 18. července vojska spojenců uzavřela dvíře k Paříži a zabývala sama útok, který měl v důsledku obrát válečného štěstí v jednu z nejpozoruhodnějších bitev války.

Překročení řeky Ourcq předvoji spojenců znamená všeobecné překročení pozic. Francouzská válečná úřadovna je sfoeběžně konservativní ve svých odhadcích denních zisků a neúřední depeshe naznačují, že vojska spojenců nacházejí se mnohem dále, než úředně bylo oznámeno.

Kde Němci nalézají se na ústupu, jízda byla vržena do bitvy. — Voznice a strojové pušky pronásledují nepřítel, jehož ztráty jsou veliké. Aeroplány vznášejí se nad ustupujícími oddíly, vrhajíce bomby, zatím co velká děla spojenců na stranách výběžku pokračují v bombardování rozloh hustě naplněných německým vojskem.

Ústup nepřítel nestal se doposud útěkem a po tak dlouho, dokud vybraná vojska v okolí Soissons a Remeše budou schopna udržovati ústí výběžku otevřeno, nepostihne Němce katastrofa, které snaží se všemi svými silami zabránit. Nedojde-li k zúžení kapsy při těchto dvou bodech, větší část armád korunního prince bude schopna ustoupit na místo, které určeno bylo k postavení se na odpor. Kde vojska německá mají v úmyslu na odpor se postaviti, je doposud problematičné. — Více jak polovina výběžku, který vytvořili ve své ofenzivě, byla spojenci znovu dobyta.

Některé válečné pozorovatelé projevíli náhled, že bavorský korunní princ Rupprecht má v úmyslu zahájit ofenzivu proti Angličanům v severní Francii a ve Flandrech, ale až doposud nejvíce se žádných známek takového úmyslu. V oblastech těch dochází v přítomné době jenom k patrolním utkáním a drobným nájezdům, při kterých Angličané získali množství zajatců a strojových pušek.

Nepřetržitě deště proměnily bojiště ve Flandrech opět na moře bláta a také jiné části fronty, udržované Angličany na severu,

jsou mokré a blátivé. To samo mluví v neprospekch zahájení ofenzivy Němci v těchto místech.

Washington, D. C., 29. července. — Odpor nepřítel mezi řekami Marne a Ourcq byl zlomen a americká vojska se sbory spojenců pronásledují ustupujícího nepřítel, dle úředního oznámení, poslánoho generálem Pershingem.

S americkou armádou na frontě mezi Aisne a Marne, 29. července. — Německá linie nalézá se o pět na sever od řeky Ourcq a Fere-en-Tardenois, do kterého vstoupila francouzská vojska, je na milosti a nemilosti spojením. — Postup spojenců na obou křídlech výběžku je naznačením, že Němci pokračovatí budou na svém ústupu. Linie podél větší části dna Soissons-Remeš výběžku byla posunuta ku předu až pět mil.

Němci snaží se zastavití postup franko-amerických vojsk, ale nikde se jim to nedaří. Americká vojska opět hrála důležitou roli v postupu, zaujímají Sergy na severním břehu řeky a několik malých vesnic. Linie spojenců vede nyní podél řeky Ourcq k Sergy a Goussancourt, Posléze jmenované místo nalézá se šest mil od řeky Marne na sever. Němci všude postavili se na silný odpor.

Carova rodina je v bezpečí v klášteře

Londýn, 29. července. — Rodina Mikuláše Romanova, bývalého ruského cara, nalézá se v bezpečí v sibiřském klášteře Abaleku, dle depeshe centrální zpravodajské kanceláře z Amsterdamu. Zpráva tato vyvrací pověsti, dle kterých bývalý carevíc, Alexej, zemřel následkem utrpení. Berlínské časopisy přinesly zprávy, dle kterých bývalá carevna požádala bolševiky, aby mohli vstoupiti ve Švédsko do kláštera se svými deťmi. Prozatím přý jí dovolení nebylo dáno.

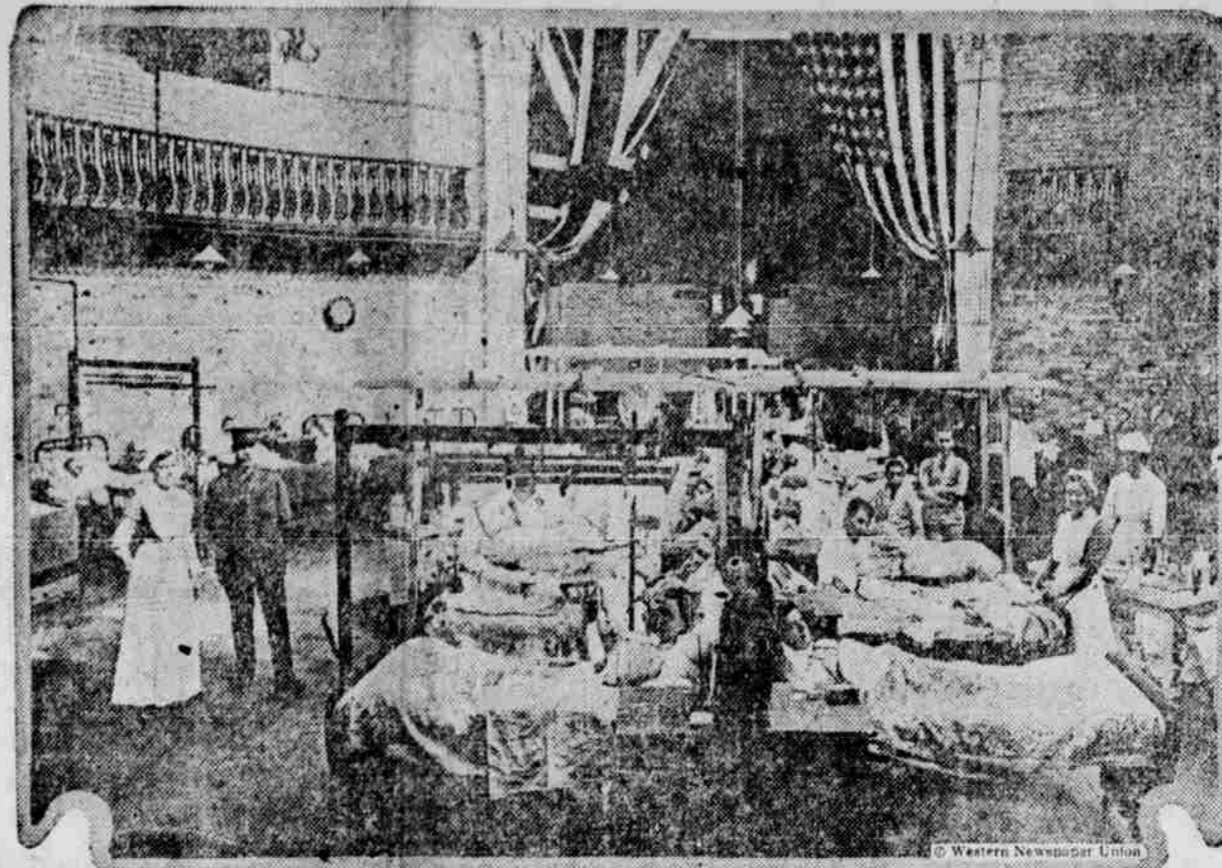
Bolševici obávají se Čechoslováků

Amsterdam, 29. července. — Bolševický orgán Pravda, dle depeshe z Moskvy, následujícím způsobem mluví o podvůhodném postupu čechoslovenských vojsk v Povolží: "Povstání se šíří jako olej ve vodě. Kde pád Simbirsku do moci českých vojsk probudí spáče. Simbirsk byl jednou z baší moci sovětu a též zásobárnou kukuřiční. Nebezpečí vzrůstá. Je to válka. Nepřítel je početný a dobře zorganizovaný. Jestliže pád Samary neprobudí dělnictvo, má by pád Simbirsku mít v důsledku chvění se proletariátu o osud revoluce." Simbirsk nalézá se na pravém břehu řeky Volhy, 600 mil východně od Moskvy a jest důležitým obchodním střediskem. Kazan, dále na severu, dobyta byla Čechy dne 15. července.

Francouzové vrací se do bývalých domovů

Paříž, 29. července. — Francouzské venkovské obyvatelstvo zaplňuje cesty pod řekou Marne, východně od Chateau Thierry. Ale tentokrát se vrací do svých domovů, místo aby přechalo před větlem. Každá cesta, vedoucí směrem severním, je plna venkovanů, vracejících se do vesnic, jež byly nepříteli vyrvány.

NEMOCNICE ČERVENÉHO KRÍŽE V PAIGNTONU.



Obrázek jedné části nemocnice Amerického Červeného kříže v Paigntonu v Anglii s krásnými a vzdušnými místnostmi a rozkošným obklopením.

Petrohrad jeví obavy před zimou

Petrohrad, 29. července. — Petrohrad je městem zoufalství a hladovění. Velká většina 2,000,000 obyvatel, obývajících druhdy hrdé sídlo Petra Velikého, ví, co to znamená býti bez potraviny a k příštím zimním obdobím pohlížejí se s největšími obavami. Potraviny je velký nedostatek a dlouhé linie lidí stojí každého rána před prázdnými stánkami, aby získali něco k snědku. Velké zástupy lidí čekají na stanicích na každý vlak, po kterém sedláci a vojáci přivezou něco potraviny. O peníze neví nouze v bývalém kapitulu Ruská. Každý jich má plné kapsy, ale peníze ty málo platí. Papírové peníze se tisknou se nepřetržitě, ale čím více je jich vydáváno, tím méně lze za ně získati. Některé prospekty, hlavní ulice Petrohradu, poskytnou zajímavý důkaz zájmu petrohradského obyvatelstva o potraviny. Je tu plno kočovných obchodníků, kteří za vysoké obnosy peněz prodávají cukrovinky a různé pečivo. Osoby, které druhdy jezdily v nádherných automobilech a žily v palácích, vydělávají si nyní živobytí prodejem cukrovinek a pečiva. Jejich zákazníci jsou otýlí námořníci a dělníci, kteří za cukrovinky a pečivo platí vysoké ceny. Bývalí armádní důstojníci a vládní úředníci žijí se prodejem novin. Prostituce šíří se měrou úžasnou v Petrohradu a řada dívek z druhdy zámožných rodin prodává se, aby zachránila se před vyhladověním.

Situace v centrálních zemích silně napjata

Londýn, 29. července. — Neklid, který jeví se ve východních "državách" Německa a v zemích jeho spojenců, přispívá značně k zhoršení německé situace. Čeští poslanci v rakouském parlamentu uspořádali hlučnou demonstraci, když nový premier, Hussarek, prohlásil, že vláda učiní vše možné, aby docílila smíru mezi národnostmi duální monarchie a že "pevná jednota s Německem jest nyní nutností, aby strašlivý tento zápas přiveden byl k úspěšnému zakončení. Vojský rozpočet pro příští šest měsíců přijat byl 215 hlasy proti 196. Turečtí socialisti agitují pro svržení středních tříd a kapitalistů. Železniční stávka v Ukrajině je úplnou a jenom jeden vlak jezdí v celém území. Železniční zaměstnanci zahájili stávku, poněvadž Německo zmocnilo se jejich zásob potraviny. Mezi Turky a Bulhary došlo k srážkám na Drinopol-Dedeagač železniční linii, dle zpráv, jež došly ze Švýcarska.

Němci snaží se uniknouti z nebezpečné posice

Spojenci pokračují ve svém mocném tlaku na obou bocích.

Londýn, 29. července. — Němci nalézají se na ústupu podél celé fronty severně od Marne. Tato část fronty na Aisne-Marne výběžku je asi dvaet mil široká a postup francouzských a spojeneckých sborů v oblouku, tvořícím dno výběžku, byl dvě až tři míle průměrně v posledních dvou dnech. To znamená, že německý korunní princ a jeho generálové pokoušeli se jak mohou nejlépe dostat se z nebezpečných posic.

Zprávy z francouzského hlavního stanu naznačují, že Němci provádějí rozsáhlé přípravy k vyklázení území mezi řekami Marne a Ourcq a všechno zlá se nasvědčovati tomu, že spojenci použijí všech svých zdrojů, aby vnikli více do boků nepřítel. Bruyeres, které leží o něco více než tři míle k severovýchodu od Armentieres, je na jednom konci nové linie spojenců a Chaumussy, jihovýchodně od remešského lesa, leží na druhém. Zde nová linie spojuje se s liní starou.

Chateau Thierry, jež bylo osvojením bodem německého postupu v nedávné ofenzivě, nalézá se nyní deset mil anebo více na jih od fronty spojenců. Veškeré území na sever od Chateau Thierry, stejně jako na východ a západ, bylo znovuzískáno, hlavně francouzskými a americkými sbory.

Bitva na linii mezi Soissons a Remeš, jež je prohlášována za největší ze svedených na západní frontě, provázena byla takovou prudkostí, že obě strany zdají se býti v přítomném okamžiku vyčerpány. Od té doby, kdy Francouzové a Američané udeřili na německé linie od Fontenoy k Belleau, Němci byli nuceni zreformovati svoje linie a vrátiti do výběžku jižně od řeky Vesle mnoho divísi čerstvého vojska, jež nepochybně měli v úmyslu zaměstnati jinde podél fronty.

Snaha nepřítel po upevnění linie své vedla k zaklesnutí bojů, něméné nad situací visí četné možnosti a je pravděpodobné, že nový úder proveden bude každé chvíle kteroukoliv stranou. Pokud je známo z úředních zpráv, spojenci zatlačili Němce jižně od Soissons zpět do největší hloubky přes jedenáct mil. Oulchy-Le-Chateau je místem nejdalšího proniknutí. Němci udrželi si svoji půdu na severní straně Marne podél linie od Dormans k Reuil a

jen tu a tam vzdali se půdy na linii mezi Marne a Remeš.

Linie, jak stojí v přítomné době, počíná od Fontenoy na Aisne a běží směrem jihovýchodním skrze Peruant k Montagne de Paris na pahorcích, vedoucích Soissons. V tomto místě obrací se směrem jižním a vede skrze Courmelles, Berzy, Villemontoire, Hartenes et Taux, Le Plessier Heleu a Oulchy-le-Ville. Zde pak obrací se k místu jihovýchodně od Oulchy-le-Chateau a Armentieres a prochází skrze severní okraje Tornelles, La Fere a Ris les a dostihuje Marne nedaleko Dormans. Od Dormans sleduje severní břeh řeky až k místu nedaleko Reuil, odkud pak obrací se k severovýchodu, prochází skrze Roi a Courton lesy, dále kol Bouilly, St. Euphratise a Vrigny a připojuje se k staré bitovní linii nedaleko Couloumes la Montagne.

K hlavním bojům v posledních dnech došlo v okolí Oulchy-le-Chateau, Villemontoire a Bouilly. Ve Villemontoire podařilo se spojencům posunouti svoji linii ku předu a nedaleko Bouilly Angličané ve čtvrtek zahájili útok, který sliboval v počátku úspěch, ale byl zastaven a Angličané zatlačeni ze svých předních posic. V okolí Oulchy-le-Chateau boje skončily výhodami pro spojence.

Zoufalé poměry v Cařihradě

Haag, 29. července. — Velký nedostatek bytů v Cařihradě byl zvýšen v důsledku velkého požáru dne 31. května, jehož podobnosti udávány jsou balkánským korrespondentem časopisu Nieuwe Rotterdamse Courant. Požár tento značnou měrou přispěl ku zvýšení utrpení cařihradského lidu, mezi kterým rádí epidemie tyfová, jež vyzádá si průměrně třičet obětí každého dne. Potraviny jeví se velký nedostatek a vyzádají se za ně vysoké ceny. Požárem, kterým město postiženo bylo 31. května, 5,000 obydlí, dvaet měšť bylo zničeno. Na 200,000 osob očitlo se bez přístřeší. Zničený distrikt nalézá se téměř v středu města.

Američti zajatci neposkytují informaci

Ženěva, 29. července. — Američti zajatci odpirají poskytnouti německým důstojníkům jakékoli informace ohledně námořních a vojských záležitostí. "Zeptejte se Pershinga," anebo "Kabelujte Wilsonovi," je obvyklou odpovědí amerických zajatců na dotazy německých důstojníků. Je přirozeno, že němečtí důstojníci přímo zuří, když takových odpovědí se jim dostává.

Pět lidí obětí srážky meziměstské káry s autem

V automobilu nalézaly se dvě rodiny, jedoucí na výlet.

Waterloo, Ia., 29. července. —

Pět osob bylo usmrceno a jedna poraněna, když automobil, v němž jely dvě rodiny, zasažen byl meziměstskou karou Waterloo, Cedar Falls and Northern na křižovatce čtyři míle jižně od tohoto místa.

Usmrceni byli: Milton T. Brown, Brainard, Ia.; paní Milton T. Brownová, Brainard, Ia.; Irene Brownová, Brainard, Ia.; Clifford Bartlett, Waterloo, Ia., a Edith Bartlett, Waterloo, Ia. Obě rodiny nalézaly se na cestě na výlet. Pan Bartlett a dva členové jeho rodiny nalézali se v automobilu, který jel před automobilem zasaženým karou.

Meziměstská kára nalézala se na cestě z Cedar Falls do Waterloo a jela rychlostí asi pětáctilet mil za hodinu. Motoran nemohl viděti na křižovatce pro stromy, které nalézají se podél trati. Má se za to, že řidič automobilu zastavil se právě na tratích pohonyový stroj. Meziměstská kára tlačila automobil před sebou asi 200 stop, než bylo možno ji zastaviti. Osoby, nalézající se v automobilu, nebyly vyhozeny, nýbrž usmrceny v automobilu. Jejich mrtvoly byly značně rozdrozeny.

Jak bude provedeno zakročení v Sibiři

Washington, D. C., 29. července. — Jakkoliv doposud žádné úřední oznámení nebylo vydáno ohledně zakročení v Rusku za účelem poskytnutí pomoci ruskému lidu, aby vytláčili Němce, přece podařilo se vyzvěděti základní podmínky dohody mezi Japonskem a Spojenými Státy v této záležitosti. Dle těchto podmínek vojenská síla asi o 60,000 mužích má býti opatřena, hlavně Japonskem. Spojené Státy a spojenci budou reprezentováni také brannou mocí. — Spojené Státy zavazují se opatřiti Rusku hospodářskou pomocí ve velkém měřítku. Japonské vojsko, jakož i vojska spojenců, budou z Ruska odvolána, jakmile úkol jejich bude zakončen. — Je přirozeno, že o vojenských dispozicích zachováno bude mlčení, ale dle dobře informovaných kruhů k pohybům má dojíti již ve dvou týdnech. Je možné, že doprava japonského vojska do Sibiře byla již zahájena, ježto spojenci jsou toho náhledu, že pomoc musí býti Rusku poskytnuta rychle. Počáteční vojenský pohyb, jak se vyznamívá, povede podél obou větvi sibiřské železnice k Čitě, kde druhá fáse operací se vyvine, v jejíž důsledku vojska spojenců dostanou se k Irkutsku, za jezera Bajkalské, které nalézá se téměř na polovině cesty přes Sibiř. Ve východní Sibiři pořádek rychle bude obnoven. Výprava bude spolupracovati s lokálními vládami, jež budou míti péči o zachování občanských zákonů. Je možné, že vojenská činnost rozšířena bude až k Uralským horám, nalézajícím se na pomezí evropského Ruska. Spojené Státy budou moei použiti na Sibiři divise vojska z Filipinských ostrovů, jež získala dostatečný vojenský výcvik. Čechoslováci, jak bylo oznámeno, podrobují se rozkazům svržené rady spojené a bude-li rozhodnuto je ponechat v Rusku, budou spolupracovati v každém možném způsobu s vojenskými sbory spojenců a stanou se tak částí mezospojenecké vojenské výpravy.