

ho dobytka napočítáno 112,626 kusů, koní a mezků 20,000 kusů a celková cena hospodářských zvířat byla \$5,280,000. Asi 65 proc. půdy jest orné, zbytek jest písek.

OKRES HOWARD. Organisován roku 1871. Napočítáno 10,783 obyvatelů, tak že na jednu čtvereční míli připadá 19 duší. Kromě okresního města St. Paul a 1,336 obyvatelí jest v okrese ještě 6 incorporovaných městeček. Celkem měří okres 359,040 akrů, měl 1,592 farem, tak že každá farma měla průměrem 211 akrů a ty měly dohromady cenu \$23,334,102, jedna pak byla v ceně \$14,657. Pozemky se prodávaly průměrem po \$52 akr. Korny vypěstováno na 2 miliony bu., pšenice skoro million. Brambory rodí se v okrese tom znamenitě, neb na 1,123 akrech jich sklizeno 69,289 bušlů. Hovězího dobytka napočítáno 37,435 kusů, koní a mezků 11,000 kusů a všechna hospodářská zvířata dohromady i s drůbeží měla cenu přes dva a půl milionu dolarů.

OKRES JOHNSON. Organisovaný roku 1857. Měl roku 1910 10,187 obyvatelů, tak že na jednu čtvereční míli připadlo 27 duší. Kromě okresního města jsou v okrese ještě tři městečka. 1,379 farem měřilo dohromady 239,360 akrů, tak že na jednu připadá asi 168 akrů pozemku. Celkem měly cenu \$22,096,966, jedna farma pak \$16,024 a akr pozemku se prodával za \$75. Korny sklizeno 1,650,000 bušlů, pšenice skoro půl milionu bu., a též sena se nasekalo na 17,090 akrech 25-635 tun. Bramborů sklizeno z 538 akrů celkem 27,814 bušlů. 19,572 kusů hovězího a 10,000 koní a mul, vedle značného počtu prasat a drůbeže, měly dohromady cenu na dva miliony dolarů. Skoro všechna půda v okrese se může orat a údolí řeky Nemaha vyniká velikou úrodností.

OKRES KNOX. Organisovaný roku 1873. Měl roku 1910 18,358 obyvatelů, z čehož připadalo 16 duší na čtvereční míli. Kromě okresního městečka Niobrary jest v okrese ještě 10 městeček. Češi byli zde prvními osadníky a zkusili zde mnoho od Indiánů, Siouxů, přes řeku bydliště kteří do krajiny dělali výpady, vraždili obyvatelstvo a odháněli mu dobytek. Až dosud stojí památky na ty časy, rozvaliny české pevnosti nad Pishelville, která tam byla proti rudochům postavena. Okres má 712,960 akrů půdy, na níž jest 2,228 farem, tak že jedna farma měří průměrně 275 akrů a její cena jest \$16,234. Celková cena všeho farmářského majetku jest \$36,139,821 a pozemek se prodával roku 1910 průměrně za \$45 akr. Korny bylo v roce tom vypěstováno 5,388,796 bu., pšenice přes 77,000 bu., oves dva a čtvrt milionu bu., sena prairijního nasekáno přes 54,000 tun. Celková cena všech hospodářských zvířat byla čtyři a půl milionu dolarů, a bylo mezi ním 64,000 hovězího, 18,000 koní a mezků, přes 100,000 prasat a drůbež sama měla cenu \$70,000.

OKRES MADISON. Organisovaný roku 1868. Měl roku 1910 obyvatelstva 19,101, takže na čtvereční míli připadlo 38 lidí. 1,777 farem měřilo dohromady 368,640 akrů, jedna průměrem 198 akrů a měla cenu \$17,088, neb ekvivalovala hodnotu farmářského majetku byla v tomto okrese \$30,364,979. Cena akru pozemku byla průměrem \$67, 38,629 kusů hovězího dobytka, 12,373 koní a mezků, 63,841 prasat a jiné domácí zvířectvo, drůbež v to počítaje, mělo ceny \$3,100,000. Půda v okrese jest výborná a 70 procent jest ornice. Největší město jest Norfolk, které má přes 6000 obyvatelů a jest velkým železničním střediskem.

OKRES PAWNEE patří mezi nejbohatší farmářské okresy ve státu a na jeho rozkvětu mají české ruce veliký podíl. Byl organisován již roku 1856 a měří 275,840 akrů, na nichž jest 1,485 farem, tak že jedna farma měří průměrně 173 akrů a jelikož všechny dohromady mají cenu \$23,471,685, jest jedna ceněna na \$15,800. Kukuřice jest i zde hlavní plodinou, ač pšenice vypěstuje se zde rovněž též tři čtvrti

millionu bušlů. Cena hospodářského zvířectva byla dle posledního censusu dva a půl milionu dolarů a bylo mezi ním 20,000 hovězího a 10,000 koní a mezků. Cena půdy byla průměrně \$71 za akr. Pozemek jest velmi bohatý a ovoce nástří se zde rychle rozmáhá, neb úroda jablek sama reprezentuje za rok na sta tisíce dolarů.

OKRES RICHARDSON sousedí s předělným a česká kolonie v nich souvisí dohromady. Krajané jsou usazeni hlavně kolem města Humboldt, které mělo roku 1910 dle vládního censusu 1,176 obyvatelů a kromě něj jest v okrese ještě 9 jiných měst. Celkem bylo zde 2,097 farem s průměrnou velikostí 158 akrů jedna a ta měla cenu \$16,395, celkem farmářský majetek pak ceněn \$34,375,409. Patří okres Richardson k nejbohatším ve státě jako celá jihovýchodní část státu Nebraska. Hovězího dobytka napočteno 33,201 kusů, koní a mezků 15,491, prasat 82,920 a se vším drobným hospodářským zvířectvem reprezentovalo kapitál skoro tři a půl milionu dolarů.

OKRES SALINE, český okres Nebraska, kde krajané tvoří největší procento obyvatelstva a jsou rozhodujícím živlem v politice a mají správu okresu takřka trvale a cele ve svých rukou. Zde jest také český průmysl nejvíce zastoupen. Okres byl organisován již roku 1867 a měl dle posledního censusu 17,866 obyvatelů. Kromě okresního města Wilber, jemuž se říká též české Atheny v Nebrasce, jest v okrese ještě sedm jiných měst, z nichž ovšem Crete jest největší s dva a půl tisíci obyvatelů. Ostatní města měla dle censusu roku 1910 následující počet obyvatelstva: Wilber 1,219; Dewitt 675; Dorechester 610; Friend 1,261; Tobias 445; Western 499 a Swanton 285. Okres měří 366,720 akrů a měl 2,205 farem, tak že jedna byla průměrně o 162 akrech. Cena všech byla \$37,869,409, jedna tedy \$17,174. Při tom se prodávala půda průměrně za \$86 akr. Korny sklizeno v okrese tomto roku 1910 celkem 3,032,467 bu., pšenice 1,159,628 bu., oves 1,381,766 bu., ječmene 12,030 bu., žito 2,170 bu.; alfalfou oseto celkem 6,648 akrů a sklizeno 20,608 tun sena, prairijní seno sečeno na 21,327 akrech a nasekáno ho 25,592 tun, bramborů z 1,279 akrů sklizeno 46,427 bušlů. — Stav hospodářských zvířat byl jak následuje: hovězího dobytka 26,163, koní 13,943, mul 1,283, prasat 49,631, ovej 2,615, a všechna hospodářská zvířata měla cenu \$2,629,006. Drůbeže napočítáno 209,452 kusů a měla cenu \$92,036. Věel napočítáno 1,504 úlů a udány v ceně \$4,105. Okres Saline jest znám nejen svou bohatou půdou, ale též krásným dobytčím a čistokrevným koňstvem, které se v něm pěstuje. Pověstnou jest údolí řeky Velké Blue, která tímto krásným okresem protéká.

SAUNDER COUNTY, pokud se týče našich krajanů, zápolí s předělným okresem o předáctví a bylo by asi těžko rozhodnouti, v kterém jsou Češi silnějšími. Saunder Co. mělo dle posledního censusu celkem 21,179 obyvatelů, tak že připadlo 28 duší na jednu čtvereční míli. Okresní město Wahoo mělo 2,168 obyvatelů, Cedar Bluffs 500, Weston 432 Praha 394, Malmo 214, Morse Bluffs 196, Walparaiso 560, Touhy 100 a kromě toho jest v okrese ještě 6 jiných osad. Na 438,840 akrech celkové rozlohy napočítáno celkem 2,796 farem, tak že jedna měla průměrnou velikost 166 akrů. Celková cena farmářského majetku byla \$52,792,056, tak že okres tento jest jedním z nejbohatších v celém státě. Jedna farma měla průměrnou cenu \$18,884 a akr pozemku se prodával průměrně po \$100, ač mnoho se ho nyní prodalo za \$150 akr a jde dobře na odbytu v té ceně, neb půda jest velmi bohatá a trhy znamenité. Korny sklizeno 4,122,688 bušlů, pšenice skoro jeden million bu., oves 2,164,803 bu., alfalfou bylo roku 1910 oseto již 3,546 akrů, ale od té doby se rozloha ta jistě více než zdvojnásobila, prairijního sena nasekáno přes 35,000 tun a bramborů sklizeno také 35,000 bušlů. Hovězího dobytka napočítáno při posledním censusu 43,687, koní a mezků přes 19,000; prasat přes 65,000 a cena všech farmářských

zvířat dohromady byla \$3,824,708, k čemuž třeba připočísti ještě 246,427 kusů drůbeže v ceně \$122,367, a 1,550 úlů věel, ceněných na \$4,384. Půda okresu Saunders jest bohatou písčito-hlinitou černicí s hlinitým spodkem a jest jedním z nejlepších druhů půdy ve státě. Četné potoky a řeky mají bohaté naplaveniny, jichž pozemky jsou nevyčerpatelné.

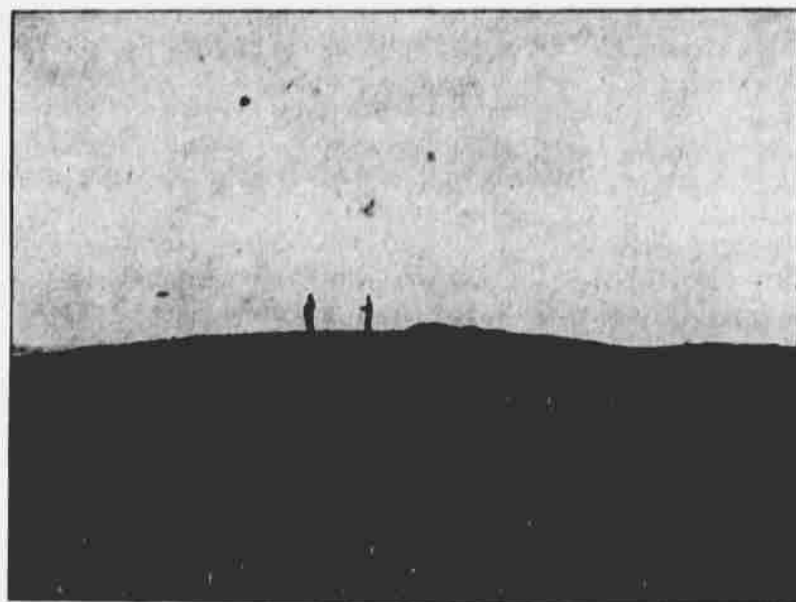
OKRES SHERIDAN v západní části státu měl před dvaceti lety snad více českého obyvatelstva než dnes, ale přísauky mnohé odtamtud vyhnaly, ač ne právem, neb od té doby okres značně vzrostl v majetku a úroda se tam stále lepš a lepš. Proto ale jest dosud řídko obydlen a máje jen 7,328 obyvatelů, má jen 3 lidi na jednu čtvereční míli. Farem napočteno 1,310 a ty měly cenu \$18,956,417, tak že jedna farma, měřící průměrně 866 akrů, má cenu \$14,471 a cena pozemku byla asi \$12 za akr. Jest to okres dobytčářský a cena dobytka odhadnuta přes 4 miliony dolarů.

OKRES VALLEY, organisovaný roku 1873, měl roku 1910 celkem 9,480 obyvatelů. Krajané tvoří zde značnou část obyvatelstva a všichni si dobře stojí, vzdor tomu, že okres jest poměrně slabě obydlen. Jest v něm dle posledního censusu 1,272 farem, tak že na jednu připadá průměrně 269 akrů a měla dle téhož censusu cenu \$15,000. Cena akru pozemku odhadnuta na \$42. Korny sklizeno na 2 miliony bušlů, pšenice na půl milionu bu.; alfalfa jest zde velmi rozšířena, neboť dobytčářství se zde provozuje ve velkém a bylo jí oseto r. 1910 celkem 22,000 akrů. Od té doby jí stále přibývá, tak že se stává hlav, ní plodinou okresu. Průměrná cena akru půdy byla \$42,26. Hovězího dobytka napočítáno 32,084 kusů, koní 11,168, mul 605, prasat 54,816, ovej 2,416 a všechen dobytek měl cenu \$2,496,944, k čemuž třeba ještě připočísti 89,591 kusů drůbeže v ceně \$36,343 a věely měly cenu přes \$3000. V okrese Valley jest asi 70 procent půdy sehopné obdělávání a ještě mnoho a mnoho farem může zde býti založeno, neb pozemek jest bohatý a kde se rodí tak znamitě alfalfa, tam nemusí farmer míti o svou budoucnost strachu.

Jest ještě celá řada okresů ve státu Nebraska, kde jsou naši krajané usazeni, ale nelze nám vypisovati v tomto jediném čísle všechny, poněvadž by na to celé nestačilo a vybrali jsme jen ty, kde jest větš jich počet usazen.

Círy zde uvedené ukazují výsledky práce jednoho lidského pokolení, neb toho všeho bylo docíleno pouze za dobu lidského věku.

Dongres.



Dostaňte ducha vánočního dne

Bellovým Telefonem.

Bellův telefon zve vás, abyste spojili svůj hlas z hlasy těch ve starém domově, abyste slyšeli jejich smích a slova radosti. To vás "uvede zpět" skoro jako osobní návštěva.

Přejeme Vám

"veselé Svátky"

Jakou radost, jakou vřelost tato slova sdělují, když letí dráty.

Jen několik slov, avšak jimi stává se den jasnějším pro každého.

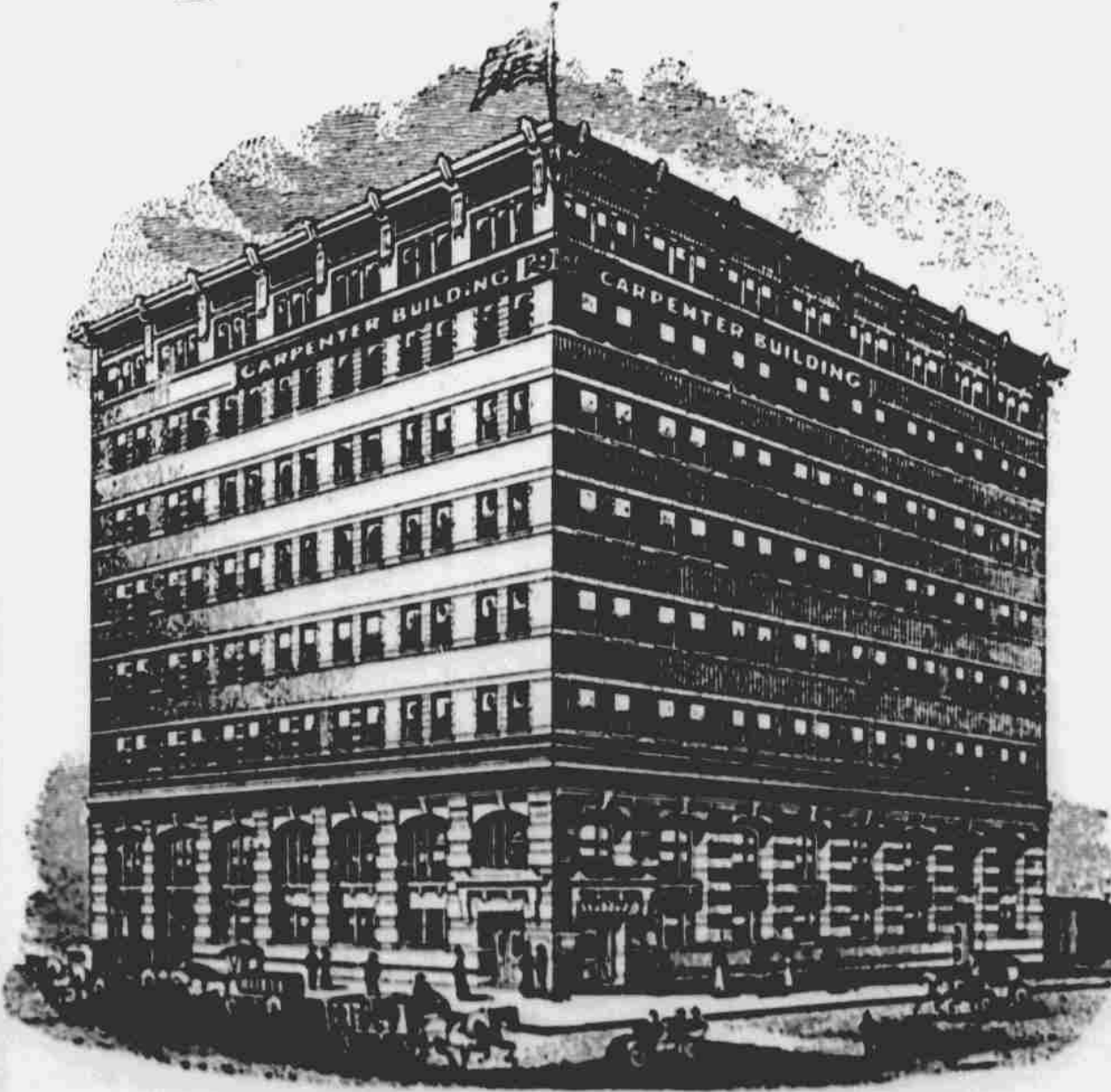


Nebraska Telephone Company.



Telephone, and spread good cheer, For Christmas comes but once a year.

Papír všeho druhu



My jsme největší dodavatelé papíru na západě, s odbočkami v Des Moines, Lincoln, Kansas City, Butte, Salt Lake a Denver. Zašlete nám objednávky na tiskový papír, papír na balení, papírové sáčky, provázky, papír na stavbu, knihy, psací papír a obálky a psací náčiní vůbec. Zboží ku svátkům, papírové a dřev. talíře.

Carpenter Paper Company,
Omaha, Nebraska.