

Dojmy z krátkého výletu na slunný Jih.

Pise R. R.

Až dosud jest bavlna hlavní plodinou, která se na Jihu pěstuje, a v Mississippi, Louisianě a Tennessee nalézají se plantáže o 5,000 až 6,000 akrech, na nichž pěstována jest bavlna rok od roku. V poslední době však na radu hospodářských časopisů, vycházejících na Jihu, farmerstvo počalo tam věnovati též pozornost svou jiným plodinám, hlavně korně a také chov hospodářského zvířectva počíná se tam zveřejňovati. Kdežto na Západě ku př. farmu bez hovzího a vepřového dobytka nelze snad nalézti, tu na Jihu jest dosud takových farem veliké množství a to opět svědčí o nepraktickém hospodářství Jižanů, kteří kupují maso za drahé peníze pro svou potřebu, jež by si lacino mohli vychovati.

Chov hospodářského zvířectva na Jihu začat a zaveden byl far-

ochranných opatření pro prasata, dále pramenité vody jest všude dostatek, korna, která k výkrmu vepřového dobytka jest nevyhnutelná, se zde velmi dobře daří a ovšem též různé zelené píceiny a řepka, již s úspěchem se nyní užívá k výkrmu vepřového dobytka v severních státech, také v půdě a podnebí Jihu zdárně roste.

Dle posledního sčítání z r. 1900 v celku bylo ve Spojených Státech 63,297,249 kusů vepřového dobytka, z nichž 1,885,000 kusů nalézalo se v Tennessee. Obyvatelstvo tohoto státu počítalo 2,020,000 duší, tak že nepřipadalo ani jedno prasce na jednu hlavu a dle toho lze nejlépe poznati, jak nedostačkový jest chov vepřového dobytka na Jihu. A tu jest dlužno připomenouti, že Tennessee, pokud se



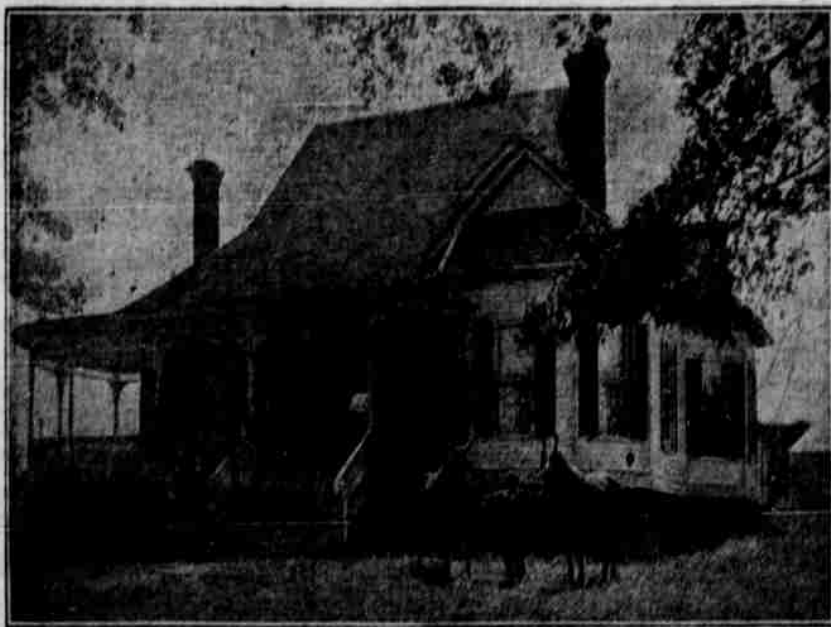
Mléčná farma v Hammond, La.

ohromné rozloze jen několik másláren, poněvadž v málo jen místech je tolik krav, aby dodati mohly do máslárny potřebné množství mléka, by výroba másla a řízení máslárny se mohlo vyplatit.

V Greenville, Miss., kolem kteréhož města se rozkládají nejrůznější a nejrozsáhlejší bavlnové plantáže, jest takový nedostatek pracovních sil, že majitelé těchto plantáží, aby přivábili sem pracovní lid a získali ho ku vzdělávání půdy, učinili skutečně nanejvýš prospěšné výhody pro dělnické rodiny.

Majitelé těchto plantáží pronajímají totiž rodinám od 20 akrů půdy nahoru, dle toho, jak která rodina jest veliká, za \$7 akr, k tomu dají každému nájemci jednu mulu, pluh a ostatní nářadí k vzdělávání potřebné, dále obytní

V loni měli tito nájemci právě zlaté žně při vysoké ceně bavlny, jakáž tehdy byla. Průměrně sklídili bal bavlny po akru, tedy 20 balů, čili 10,000 liber na najaté rozloze 20 akrů, což přineslo při průměrné předloňské ceně 12c za libru bavlny \$1,200 výnosu. Po odražení nájemného zbylo tudíž nájemci za vzdělání 20 akrů a za jeho práci s pomocí rodiny \$1030. Z toho ovšem dlužno odpočítati výlohy za výživu až do sklizně, a výlohy za krmění muly. Někteří nájemci, jež mají hotovosti, živí se z vlastních peněz, jiní, kteří na plantáže nepřinesli nic nežli své zdravé ruce, obdrží vše, co potřebují pro sebe a své rodiny k výživě až do sklizně na úvěr, což si pak plantážník z výnosu odrazí. Je-li rodina skromná a dovede-li zaříditi si hospodářství jako Čechové, tu vydání na výživu jest nepa-



Residence Johna Redera v Ridgeland, Miss.

ry západními, kteří se na Jihu usadili, nejlépe nejen že chov takový přináší přímý užitek prodejem vychovaného dobytka, ale on přináší i veliký nepřímý užitek poskytováním mrvy, jejíž užitek zvláště při pěstování bavlny jest daleko větší, nežli jest ten, jakéhož docíliti lze hnojnivými umělými. Na Jihu nalézají se lány vysleňných polí neustálým pěstováním bavlny, jež by se daly zotaviti pouze použitím dobytčí mrvy, ale jižní farmeři z veliké většiny zanedbávají chov hospodářského zvířectva a proto také jih pokulhává a pokulháváti bude daleko za Západem, pokud se nepřizpůsobí modernímu vedení hospodářství.

Ačkoli travin divokých roste na Jihu veliké množství a pícniny se zde daří znamenitě, tu teprve před nedávnem západní, zde usazení farmeři učinili pokus s vykrmováním dobytka pro severní trhy a ty se vesměs zdařily a vyplatily, neboť vedle pícniny, dostatek pokrutin a odpadků z bavlnového semena, jež zde lze dostati velmi lacino, slouží znamenitě k výnosnosti výkrmu hovzího dobytka.

K zdárnému chovu vepřového dobytka jsou na Jihu všechny podmínky. Předně mírné podnebí, tak že není zapotřebí zvláštních

týče chovu vepřového dobytka, za ujímá v celém Jihu přední místo a ostatní státy stojí daleko za ním. Dnes na Jih se dovází ohromná síla vepřového masa pro vlastní spotřebu, poněvadž farmerstvo tam nemůže zásobiti ani domácí spotřebu obyvatelstva Jihu.

Zvláště znamenitě se vyplácí chov dojníc v Hammondu v Louisianě, kteréhož místo poskytuje z ohromné většiny zásoby mléka, jež potřebuje New Orleans. Jest to k nevíře, ale jest to skutečný fakt, že mlékaři v New Orleansu nemožou dostati ani dosti mléka pro svůj odbyt a proto mnozí i odmítají prodávati mléko novým odkupníkům. Na celém Jihu ve větších městech jest mléko téměř vzácností a organizace mléčného obchodu zde s organizací mléčného obchodu na Západě a na Východě, nelze ani porovnat.

Jsem přesvědčen, že kdyby se inteligentní čeští farmeři usadili ku př. kolem Greenville, Hatiesburgu a Laurel v Mississippi, kterážto města mají značnou budoucnost před sebou, že by z chovu dojníc a z mlékařství záhy se stali zámožnými.

Následkem nedostatku mléka jest na Jihu ovšem máslařství v pleukách a v celku nalézá se v té

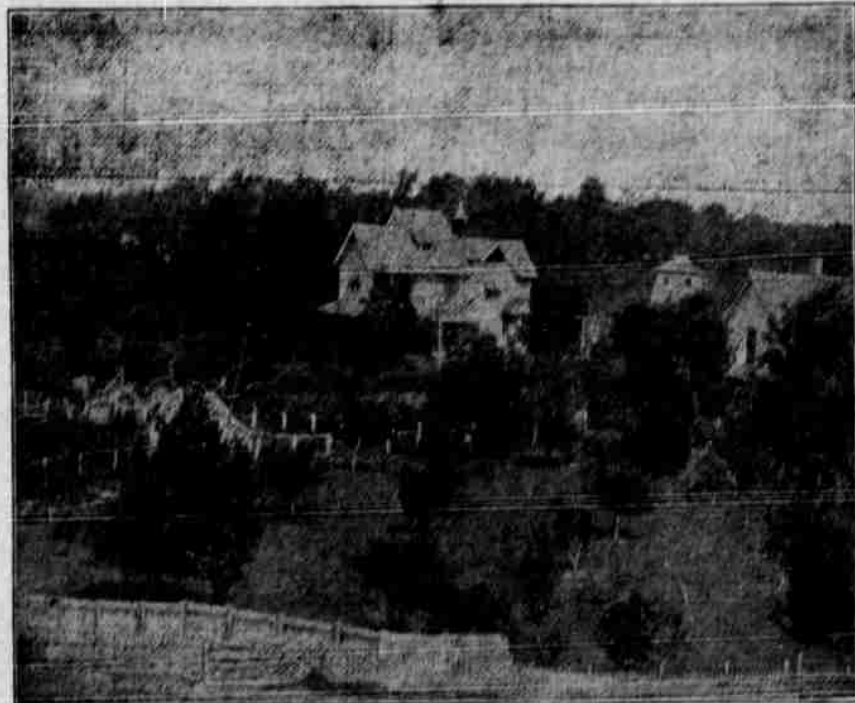
stavení, kolem něhož půl akru, neb akr, jak nájemce si přeje, jest vyhrazeno pro zahrádku ku pěstování zelenin, bramborů, ovoce a ku chovu drůbeže, prasat atd. Za používání muly, postroje na ní a hospodářského nářadí počítají plantážníci nájemci \$30 ročně. V celku tedy takový nájemce 20 akrů platí plantážníkovi \$170 nájmu a aniž by vložil do hospodářství jediný cent, mimo svou práci, obdrží vše, co ze sklizně po srážce nájmu zbývá.

trné a při tom žije takový nájemce na čerstvém, zdravém vzduchu, nemusí se starati, kde vezme na prvního nájem pro domácího, jako dělník velkého města, nemusí dít od rána do noci v některé smrduté, dusivé tovární budově a býti otrokem každému formanovi a při tom se stále chvěti, jestli snad v sobotu neztratí "džáb".

Ovšem předloňská vysoká cena bavlny byla výměněná, ale s jistotou lze očekávati, že letošní úroda bavlny přinese průměrně 7½c za libru, může tedy výnos z 20 akrů za příznivých povětrnostních podmínek obnášeti \$750 00 a nejméně \$700, po odražení \$170 nájemného zbude tedy stále ještě nájemci \$530 00 po ukončení sklizně za jeho práci s pomocí rodiny.

Táži se: mnoho li dělátek dnes může se vykázati tak skvělým výsledkem za svou práci?

V Mississippi a Louisianě jsou celé kolonie hlavně nájemců italských, již se sem hrnou. Plantážníci jsou s nimi dosti spokojeni, jen si říkají, že jakmile ušetří jistou sumu peněz, tu se navrací do Italie zpět. Jeden z největších



Farma C. C. Warda v Greenfield, Tenn., který se sem přesídlil ze St. Joseph, Mich., v r. 1896.



Bavlnová plantáž v Mississippi.



Farma K. Suttera, který se ze sev. Dak. přestěhoval do Miss.

plantážník v Mississippi, Leroy Percy, vyplatil v loni svým nájemcům \$33,000 hotově po odražení nájemného a všech jich dluhů, učiněných jimi do doby sklizně.

Jeden z Italů, pracujících u něho od roku 1897, uspořiv si \$8,000 z výnosu svých sklizní, navrátil se v loni po sklizení bavlny do Italie se svou rodinou, aby prý jako soukromník strávil zbytek svých dnů. Toto, co zde uvádím, jsou fakta, o nichž jsem se přesvědčil z obchodních knih mi předložených.

Když jsem o tom uvažoval, tu mi napadlo, že by to byla znamenitá příležitost pro naše české dělníky ve velkých městech a hlavně pro přistěhovalce s rodinami, jež dnes přeplňují velká města a z nichž mnozí zápasí následkem toho o skývu chleba.

Může li tak úspěšným být v nájemnosti malá, aneb žádné vzdělanosti nemající Ital, jak mohli by být teprve úspěšní Čechové, kteří jsou rození rolníci a již od pravěku již vzdělávali role a pekli koláče, co zatím jich vezdy susedé Němci se živili žaludy!

Jak mnohý dělník, který dnes se dře za \$1.50 denně a pomalu své životní síly vyčerpává a předčasně klesá v hrob zmořen touto dřinou, by mohl se zde, na Jihu, domoci samostatnosti a neodvislosti.

Nájemcem by nemusel žádný příčinlivý člověk býti děle nežli jeden neb dva roky, neboť po prvním roce by mohl již z výtěžku snadno koupiti si potah a náčiní a po případě i vlastní farmu na splátky a pak by mohl klidně a bezstarostně hleděti budoucnosti vstříc.

(Dokončení příště.)

Farmy a pozemky na prodej!

Mám na prodej vzdělané farmy v Nebrasce, Jižní Dakotě, Minnesotě, Iowě, Kansasu, Missourí, Oklahomě a v Indiánském území za mírné ceny.

Kdo by si přál v těchto státech zaříditi domov, obdrží spolehlivé podrobnosti na požádání, když mi dopíše.

Mám též na prodej v těchto státech pozemky nevzdělané, na kterých může člověk peníze v krátkém čase snadno zdvojnásobiti.

Výlohy za poloviční cenu jízdného do Oklahomy a Indiánského území první a třetí úterý každý měsíc.

Kdo by si přál dalšího vysvětlení ohledně těchto krajín, necht' laskavě dopíše na

Louis Straka,
28— David City, Neb.

ABSTRAKTY

— VYHOTOVUJE —

S. M. Sadler

17th and Farnam. Patterson Bldg.

Zeptejte se naň u tohoto listu. Tel. 1326

Jakub Svačina

...vlastní...

ELEGANTNÍ A HOJNĚ ZÁSOBNÝ

grocery obchod

v č. 1209 již. 6. ulice.

V obchodě tomto naleznete úplný výběr všeho zboží groceryho. Zboží je čerstvé a prvě jakosti. Míra dobrá, neb u Svačina jest ve zvyku neskoukati na nějaký ten přívazek. Navštivte jej jednou a podruhé přijdete zase.