

nejme je s Mississippi, South Carolina a Georgia. K vůli lepšmu přehledu uvádíme je v následující tabulce:

Stát	Obyv. v roce 1850	Obyv. v roce 1890	Přír. v %
Mississippi	1,209,000	20,540	1,70
California	1,200,000	200,000	16,6
So. Carolina	1,151,140	20,807	1,8
Nebraska	1,000,000	222,000	22,2
Georgia	1,007,353	102,644	10,2
Iowa	1,011,000	201,547	20,0

Z toho je viděti, že oni poslanci již zastupují každý pouze jen 10,000 voličů, kdežto poslanci severní zastupují přes 40,000 voličů každý. Když již to nemůže jinak býti než aby voličstvo černošské zbaveno bylo práva voličského, pak by měla aspoň ta náprava se učiniti, aby zastoupení v kongresu bylo na základě hlasů odevzdaných. Za nynějších poměrů však jest to klivda dvojnásobná, kterou jižní státy pášl.

**Sjezdy mocnářů.**

Když se mocnářové navštěvují, mají tyto sjezdy jejich ovšem nějaký význam. Nejsou to snad jen nějaké pouhé přátelské návštěvy jež se ledabyly odbývají, nýbrž jedná se dojísta vždy o věci velice důležité, kteréž ovšem obyčejně po nějakou dobu tajemstvím zůstávají a jichž význam teprve později na světlo přichází.

Nejpozoruhodnějším ze sjezdů takových jest onen týden minulého, kdy zpupný a nadutý císař německý skládal poklonu svou caru ruskému. Měli jsme bezpočtukrát příležitost poukázati k tomu, kterak Německo vyhledávalo sblížení s Ruskem po drahně let a konečně dosáhlo po čem toužilo. Soudívalo se dříve, že hlavním, když ne jediným cílem Německa jest ochladiti přátelství mezi Francií a Ruskem pánující a tak zabezpečiti se proti možnému domáhání se ze strany Francie návratu odcizených v roce 1871 krajin porýnských. Výklad tento byl ovšem na snadě, neboť Francie dojísta nemůže pomýšleti na krok podobný, když by Německo mělo záda úplně chráněny a nepřestává pomýšleti na odvetu.

Dle všech okolností jest ale pochybno zdali cesta císařova do Ruska měla význam tento. Kdyby ano, pak by nepochybně nechystal se k návštěvě Petrohradu prezident Francie. Lež na blédni když by měl příčiny domnívati se, že o vlast jeho radili se mezi sebou císař s carem, nechystal by se k návštěvě toho, jež o vlast jeho by ukládal. Aniž by činily se přípravy takové k uvítání presidenta francouzského, o jakých telegramy sdělují. Poslechněme jen:

"President Faure vyjede z Dunkirku ve středu odpoledne na francouzské váleční lodi Pothuan, provázené loděmi Bruix a Surcouf a přijde do Kronstadtu blíž Petrohradu, ve středu dne 23ho srpna. První den jeho pobytu v Rusku věnován bude uvítání v Kronstadtu a v Petěrhufo, výměně úředních návštěv, banketu v Petěrhufském paláci a slavnostnímu představení v císařském divadle. President s carem odjedou do Petrohradu dne 24ho. Tam uvítán bude M. Faure zástupci města a přijímáti bude v audienci delegace hlavních měst říše. V týž den položí základní kámen na francouzské nemocnici. U večer dávati bude president banket ve francouzském vyslanectvu na počest cara. Dne 25 srpna bude velká vojenská přehlídka, po kteréž bude následovati velká vojenská hostina. U večer bude odbývána slavnost v zahradách Petěrhufského paláce. Skvostné dekorace se připravují v Petrohradě, mezi jiným též i Faureova fontana uprostřed historického kazaňského náměstí, kteráž zůsta-

ne ku trvalé památce na návštěvu presidenta. Úlady Petrohradské věnují tři ohromné poháry francouzským lodím."

Takovéto ovace nebyly připraveny ani pro císaře německého a mají dojísta býti ujištěním Francií, že přátelské ty styky jež mezi oběma zeměmi až dosud panovaly, nebyly jinak porušeny návštěvou císaře Allemanů.

Však jaký význam tedy měla návštěva císaře německého a co se za ní skrývá? Jak se podobá jednalo se tu asi o Anglii. Německo zářlivo jest na obrovskou námořní moc Anglicka, kteréž v tom ohledu má převahu nad kteroukoliv zemí jinou a jest velice pravdě podobným, že na této půdě šli se oba mocnářové, naleznouce předmět v němž oba stejných mají zájmy. Tomu navědčuje i správa, že starý líšák Bismark neschvaluje návštěvu císařovu v Rusku, jelikož prý tím snad vzbuzeny budou naděje Ruska, jež Německu nebude lze splnit, zejména co se týče výbojů asiatských, což může se vztahovati pouze jen ku držávám anglickým.

Čím více budou se zaplétati věci v Evropě a čím zářlivěji budou tam jednotlivé země proti sobě si počínati, tím spokojenější můžeme býti my na této pevnině, že v míru a klidu spěti budeme k neustálému rozvoji.

**Vzrůst západu.**

Měsíčník "North American Review" přináší v srpnovém svém čísle novou stať o pokroku Spoj. Států, z pera M. G. Mulhalla, známého britického statistika. Za předmět pojednání článku onoho slouží Mulhallovi státy západní, čili jak on je nazývá, "státy préríjní", pod kterýmiž vyrozumívá Ohio, Illinois, Indianu, Missouri, Michigan, Wisconsin, Iowu, Minnesotu, Kansas, Nebrasku a obě Dakoty. Ku porovnání pokroku, který učiněn byl, běže Mulhall rok 1850 s rokem 1890. Podotknouti ovšem slušno, že pět posledně zmíněných států nebylo v roce 1850 zorganizováno a že bílého obyvatelstva čítaly sotva asi 6000 duší.

Mulhall počíná pojednání své s porovnáním vzrůstu obyvatelstva. Vzrůst obyvatelstva v celých Spojených Státech mezi lety 1850 až 1890 obnášel 165 procent u bělochů a 105 procent u černochů, však vzrůst ve státech préríjních byl u bělochů 265 a u černochů 217 procent. Největší však byl vzrůst přistěhovalců, totiž 563 procent. V Minnesotě, Wisconsinu a Dakotách tvoří přistěhovalci jednu třetinu obyvatelstva, kdežto v Missouri a Indianě tvoří méně než 10 procent. Z přistěhovalců evropských do těchto států 40 procent bylo Němců a cílem jejich hlavně byly Ohio, Illinois a Wisconsin. Procento Skandinávů bylo pouze 18, a usazovali se hlavně v Minnesotě. Procento Irčanů jest poměrně skrovným, totiž pouze 11, a sice nejvíce v Illinois a Ohio. Do Michigan stěhovali se nejvíce Kanadáné. Nepatrně přistěhovalctva v těch letech přibýlo do oněch států z Francie, Španělska, Portugalska a Itálie. O Čechách se tu ovšem neděje zvláště zmínky, neboť až do roku 1882 nebyli čeští přistěhovalci uváděni co zvláštní národnost, nýbrž byli počítáni za Rakušany. Teprve příčiněním Pokroku Západu docíleno bylo toho, že od roku 1882 Češi zvláště v seznamech uváděni jsou.

Ve státech préríjních jest poměr městského obyvatelstva ku venkovskému pouze co jedna ku třem, kdežto ve státech středních a novoanglických je poměr tento jedna ku dvěma. Však i v těchto krajích jeví se v posledních dvaceti letech valný vzrůst obyvatelstva městského, kteréžto vzrůstá

nyní čtyřikrát tak rychle, jako obyvatelstvo venkovské. Vzdor tomu však farmaření vzrůstalo ještě větší měrou, než obyvatelstvo. V roce 1850 počítalo se pět akrů na každého obyvatele, kdežto v roce 1890 dostoupil počet ten na osm akrů. Toudž dobou sklizeň obilí rozmnožila se osmeronásobně. V oněch 40 letech přibýlo vzdělávané půdy o 157 milionů akrů, což jest více, nežli celá plocha, kterou pokrývá Německo, Holandsko, Belgie a Dánsko. To považuje pan Mulhall za vzrůst úžasný, jakémuž není rovno v dějinách člověčenstva. Aniž jest které jiné části země na světě, kde by se farmařilo v takových rozmětech. Dle cenau z roku 1890 obnášela sklizeň obilí velkého v těchto státech tři tuny na každého obyvatele, což jest desetkrát tolik, co obnáší průměr sklizeň evropské. Slovem, státy préríjní jsou státy rolnickými v Novém světě. V nich sklízí se dvě třetiny všeho obilí a chová se skoro polovice všeho dobytka celého Spoj. Států. Cena sklizeň a jiných produktů farmářských v préríjních státech odhaduje se skoro na \$2,000,000,000 ročně. Výsledky, ku kterým dospívá

Daně velkeré, jak místní, tak i státní, obnášely v roce 1890 pouze \$8 na každého obyvatele, kdežto v celých Spojených Státech obnášely \$9—10.

Také v ohledu vzdělanosti stojí si západní státy v tom dole. Il-literátů, totiž takových, kteří neznají čísti ani psáti, jest v těchto státech nejméně, totiž 5,7 proc., proti 6,3 proc. ve státech novoanglických a 7 proc. ve státech středních. Tento příznivý výkaz vysvětluje Mulhall jednak tím, že přistěhovalctvo do států západních bylo většinou ze severní a střední Evropy, kteréž celkem je vzdělanějším, než v jižních krajích evropských.

Pojednání Mulhalla dokazuje, co známo jest obyvatelům západu, že není druhé krajiny, která by byla slibnější, nežli jest krajina tato.

**Z výstaviště.**

Gen. Manderson, bývalý senátor spolkový ze státu náleho, hodlá se vlivem svým zasaditi o to, aby pro výstavu zamississippijskou zajištěna byla ta největší výstavka indiánská, jakáž dosud kdy ve Spojených Státech viděna byla.

uslyšeti národní vojenskou kapelu mexickou. Komisař Powell, kterýž přítomně v Mexiku mešká, oznámil totiž lidem, že možno ji za mírných podmínek získati a proto vyjednávání ve směru tom zavedeno.

Milovníci krvavé literatury americké a ctitelé největších banditů, jež historii americké známi jsou, Jesse a Frank Jamese, budou míti příležitost rody domk jejich na výstavišti spatřiti, neboť o přenesení jeho na výstaviště se již vyjednává.

Předseda státního spolku pěstitelů ovoce, G. A. Marshall z Arlingtonu, zamýšlí poraditi se s předsedy podobných organizací ve státech ostatních ohledně dostojného zastoupení oboru toho na výstavě zamississippijské, tak aby výstavka ovocnářská byla při příležitosti té tou nejlepší, jakáž kdy ve Spojených Státech viděna byla.

Na výstavišti pokračuje se pilně s kladením tratí železničních, tak aby material pro jednotlivé budovy výstavní, na stavbu jichž kontrakt zadán již byl, snadno a rychle rozvážen býti mohl.

Schlitzova pivovarnická společnost z Milwaukee jest prou společností toho druhu, kteráž místo ku zřícení pavilonu, s pivnicí a restaurací, na výstavišti si zajistila. Týž nalézati se bude na 20. boulevardu, v obvodu starého výstaviště okresního a náklad na stavbu rozpočten jest na \$10,000.

Z Washingtonu oznámeno ve středu, že s prací na plánech na vládní budovu výstavní započato bude během deseti dnů, a že táž bude tak nádhernou, jak tomu prostředky, kongresem povolené, dovolovati budou. Dle návrhu vrchního architekta nevezme příprava plánů více než tři týdny a nanejvýše prý do šesti týdnů bude prý konkurs na stavbu vypsán. Budova spolková postavena bude v témže slohu, co ostatní budovy výstavní a v každém ohledu sloužiti bude prý jak výstavě tak i vládě spolkové ku cti.

**Zprávy osobní.**

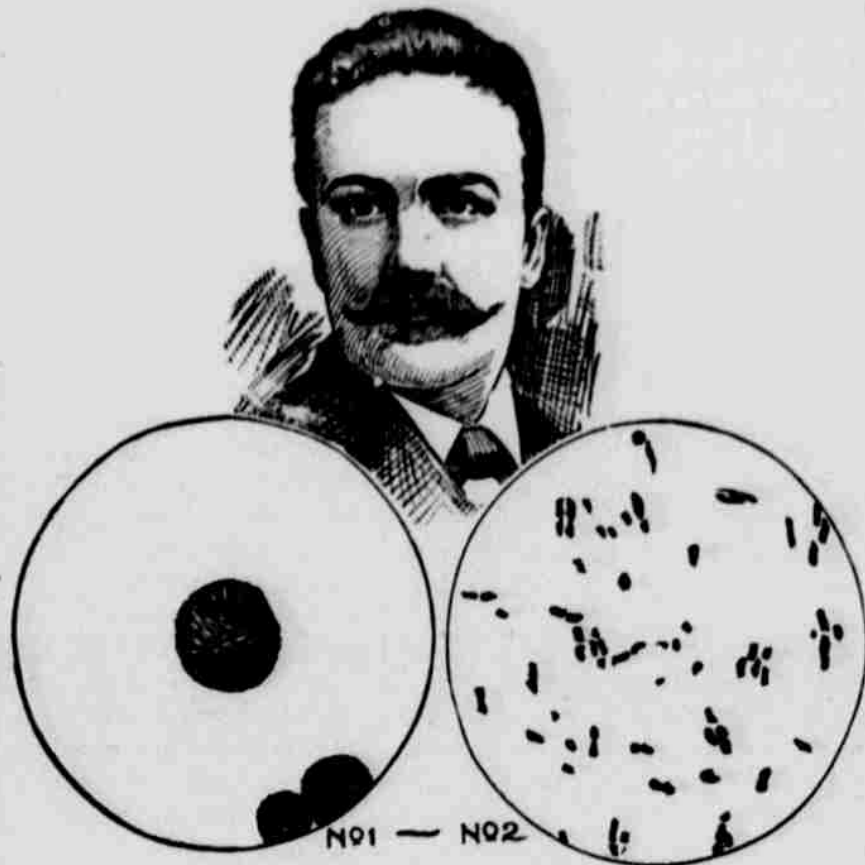
Čtenáři naše překvapí dojísta zvěst, že dr. Breuer se dnes stěhuje pryč z Omahy a sice na slunový jih, do Texasu. Doktor těšil se zde zdařilé práci a získával si stále více přízně i obliby. Jeho schopnosti a vědomosti uznávány byly fakultou Creightonovy university, že ustanoven byl demonstrátorem anatomie a očekávala jej zde dojísta dobrá budoucnost. K přesídlení do Texasu odhodlal se vzhledem ku zdravotnímu stavu své manželky. Odjíždí dnes a sice do Seguin. Přejem mu v novém domově hojného zdraví.

Pan Ond. Křikač, hostinský z Butte, Boyd Co., Neb., mešká v městě našem v druhé polovici m. týdne a zvěděli jsme od něho, že úroda v jejich krajině je letos dobrá, k velkému potěšení osadníků.

Kde se vzal, tu se vzal ale je tu — pan J. Auštera z Chadron, Neb. Aby prý nemusel kupovati Money Order, tedy raději přinesl nám předplatné. Takových hostů bychom rádi viděli asi 100 denně!

**Wabash železniční a paroplavební společnost.**

Jízdné do všech částí Evropy é zpět v nejlevnějších cenách. O dobu odjezdu lodí, drahy vystavované do Evropy, aneb jakýkoliv jiné podrobnosti hlase seví úřadovně WABASH dráhy, 141 Farnam ul. (Paxton Hotel Bldg, aneb dopište na GEO. N. CLAYTON, 70-1f) Omaha, Neb



Prof. Giuseppe Sanarelli tvrdí, že po-lařilo se mu objeviti příčinu žluté zimnice. V kruhu číslo 1. přinášíme vyobrazení bacilů těchto zvěštěné 1000krát, kdežto na vyobrazení čís. 2. v tésej jsou 60krát.

pan Mulhall porovnáním v ohledu blahobytném, jsou též pozoruhodně i překvapující. Dokazuje, že v préríjních státech sklízí jeden člověk neb jeden dělník tolik, co sklízí pět dělníků v těch nejpokročilejších zemích evropských. Aniž jest to tou jedinou výhodou, kterouž má farmař západní, nýbrž také tu lze koupiti pozemky mnohem levněji, než ve státech východních a levněji, než za třetinu cen, jaké mají pozemky v Evropě. Porovnáním dokazuje, že tři průměrní farmaři préríjní jsou tak zámožnými, jako čtyři francouzští, 6 německých, aneb 13 rakouských, kdežto daně jejich jsou poměrně nepatrné a nemají ovšem žádné povinnosti vojenské. Co se týče spojení železničního, to jest také lepší v těchto státech, než v Evropě. V roce 1895 préríjní státy měly 94,300 mil dráh, což jest větší délka tratí, než mají Francie, Německo, Rusko a Rakousko dohromady. Na každého obyvatele préríjních států připadá 7 yardů dráhy, naproti jednomu yardu ve Francii neb Anglii a dvěma třetinám yardu všude. Též zadlužení jeví dosti příznivé ukázky. Dluhy hypoteční obnáší pouze jednu sedminu ceny nemovitého majetku, což je menší poměr, než shledává se ve státech východních. Jediný stát velice zadlužený byl Kansas, kdež dluhy obnášely 25 procent ceny nemovitého majetku, kdežto v Ohio obnášely dluhy pouze 10 procent.

Základem k téže býti má výstavka indiánská, kteráž na výstavě světové se nalézala a sbírka ta doplněna býti má sbírkami jednotlivců, jichž tak četně na našem západě v držení starých osadníků se nalézá.

V úterý a ve středu zasedala v městě našem komise, kteráž uspořádání výstavy státní v souhlase s usnesením posledního sněmu bylo svěčeno a mnoho důležitého v zasedání jejím vykonáno. V zasedání úterním čteny dopisy od zástupců jednotlivých odborů, jež na výstavce státní zastoupeny býti musí a tu zjištěno, že pěstitelé drůbeže požadují na uspořádání výstavy své \$6000, včeláři \$2500, rolníci \$12,000, rybáři \$5100, ústav pro hluchoněmé \$1200, státní universita \$1000, mlékaři \$2000 a naše ženy \$5000. Dopisy vzaty na vědomí a o výšce povolených částek rozhodnuto bude později. — V zasedání středním schváleno zajištění 20,000 čtver. stop v různých budovách výstavních pro výstavku státní a stavba budovy, kteráž za středisko Nebrasčanům sloužiti má, zadána architektům J. H. Craddockovi z Lincoln a John Mc Donaldovi z Omahy. Budova tato bude rozměry 76x140 s kopuli ve výšce 80 stop. — Přítší schůze státní komise odbývána bude 25 srpna.

Nejspíše, že budeme míti na výstavě zamississippijské příležitost