



Winterfütterung des Geflügels.

Selbstverständlich müssen wir die Fütterung des Geflügels den Jahreszeiten anpassen. In Wirklichkeit geschieht das ja ganz automatisch. Im Sommer haben wir Grünfütterung und die Tiere finden draußen viel Gemüse. Im Winter zieht Winterhülle ein Tuch darüber und hängt den Tieren somit den Brotkorb schon höher. Wir müssen ihnen also, wenn sie nicht rot leiden sollen, Ertrag schaffen. Aber nicht allein das, wir müssen die Tiere — wir haben hier die Hühner im Auge — sogar zu höheren Leistungen anspornen, weil wir von ihnen die wertvollsten Wintererträge haben wollen, denn im Winter ist das Ei kleiner und wertvoller, weil fetter, als im Sommer, wo schließlich alle Hühner legen. Da die Hühner im Winter auch die Gemüchtheit haben, um sich gegen die Kälte zu schützen, in geschützten Ecken zusammenzukauern, müssen wir sie dadurch zur Bewegung anregen, daß wir das Körnerfutter, namentlich auch feine Sämereien, in einem Schlarbaum, also in zierlichen 6 Zoll hohen Streu, ausstreuen, denn dadurch werden die Tiere zum Scharen angeregt, frieren nicht, legen kein unnützes Fett an, haben regeren Stoffwechsel und — legen besser.

Höhe von 18 bis 20 Zoll und ist dann dem Alfalfa ähnlich. Im zweiten Jahr jedoch entwickelt sie sich bis zu einer Höhe von 5 bis zu 12 Fuß und zu größerer Breite, treibt zahlreiche Blüten und stirbt ab, sobald der Same gereift ist. Auch die Wurzel



Sülklee-Pflanze und Wurzeln nach einjährigem Wachstum.

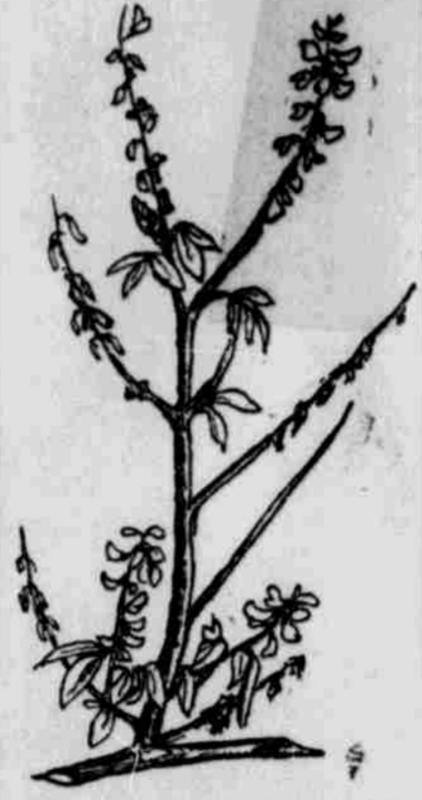
nimmt im zweiten Jahre bedeutend an Stärke zu und erreicht eine Tiefe von 3 bis 4 Fuß. Ebenso wie bei anderen Leguminosen speichert sich in den Wurzeln Stickstoff auf, wodurch dem Boden größere Fruchtbarkeit verliehen wird.

Sülklee gedeiht in allen Gegenden der Welt. Staaten und ist in Bezug auf Bodenbeschaffenheit und Klima weniger wählerisch, als irgend eine der echten Kleearten und auch als der Alfalfa-Klee. Am besten wächst er auf festem Erdbreich und wo die übrige Vegetation nicht zu reich ist. An Landstraßen, Häuten, auf Rasenflächen etc. sieht man ihn häufig wild wachsen. Seine große Lebensfähigkeit der Dürre gegenüber macht ihn zu einer sehr wertvollen Frucht auf halb- oder vollweiden ohne Bewässerung, auf denen Weizen und Alfalfa nicht fortkommen würden.

Wie schon angedeutet, erheischt der Sülklee ein sehr kompaktes Saatbett, mit gerade genug lockerer Erde, um das Saatgut zu bedecken. Wo das Erdbreich zu tief kultiviert und zu locker ist, hat man gewöhnlich eine Misperte zu verzeichnen. Es ist daher ratsam, daß das Land mehrere Monate vor der Aussaat gepflügt werde, wenn dies überhaupt nötig ist. Gewöhnlich ist es am besten, den Sülklee auf ein Mais-Stoppelfeld zu säen, das keines Pflügens bedarf und das man nur mit der Egge zu bearbeiten braucht. In Gegenden, wo viel Regen fällt, ist es empfehlenswert, das Feld nach der Einfaat zu walzen. Sülklee wird bisweilen auch mit einer Getreidefrucht als Beifruttszusammensetzung, doch wenn man die besten Resultate erzielen will, ist

gehoben. Man gebraucht gewöhnlich 20 bis 30 Pfund enthißten und wenigstens 5 Pfund unenthißten Samen per Acre. Will man eine dauernde Kleeerde schaffen, so ist es empfehlenswert, zuerst zwei Jahre nach einander zu säen, damit eine Anzahl einjähriger Pflanzen vorhanden sind, welche die Stelle der zweijährigen einnehmen, wenn diese in Saat schießen und absterben. Wenn im Frühjahr ohne Beifruttszusammensetzung, bedarf der Sülklee keiner besonderen Pflege, außer vielleicht eines Zurückschneidens bis auf 5 bis 6 Zoll, wodurch ein Ueberwuchern des Kleees von Unkraut verhütet und ein Ausbreiten der Pflanze nach den Seiten zu gefördert wird. In der zweiten Saison liefert der Sülklee schon sehr früh eine gute Weide, und im Norden schon Ende Juni eine reiche Heuernte, der dann im Spätsommer eine zweite folgt. Man kann das Feld jedoch auch das ganze Jahr hindurch als Weide benutzen, in welchem Falle, wenn es nicht zu stark abgeweidet wird, eine neue Einfaat für das kommende Jahr ohne weiteres Zutun von selbst erfolgt.

In Ermangelung von wertvolleren Sorten von Heu kann Sülklee-Heu zum Füttern aller Arten von Vieh benutzt werden. Der Schnitt des ersten Jahres wird gewöhnlich nicht groß und folglich, und sollte im Herbst, wenn die Pflanzen das größte Wachstum erreicht haben, eingeheimst werden. In der zweiten Saison muß die Frucht gemäht werden, be-



Teil einer Sülklee-Pflanze mit Blüten und Samenkapself.

vor die ersten Blütenknospen ihr Erscheinen machen, weil sie später für das Vieh weniger genießbar ist. Als Grünfütterung läßt sich Sülklee weniger gut verwenden, als im getrockneten Zustande.

Regeln für das Melken und die Milchbehandlung.

- 1. Größte Reinlichkeit beim Melken und der Milchbehandlung überhaupt ist die wichtigste Grundbedingung in der Milchwirtschaft. Halte daher alle Milchgeschirre peinlich sauber und hebe sie stets in reiner Luft, nie im Stalle auf.
2. Säubere die Euter vor Beginn des Melkens und säure das Melken nur mit reinen Händen aus.
3. Melke schonend sachgemäß, damit das Melken den Kühen kein Unbehagen verursacht.
4. Melke stets gründlich aus, denn die letzte Milch ist die fetteste und schlechtes Ausmelken verdirbt die Kühe.
5. Seihe die Milch sofort nach dem Melken durch eine gute Seihvorrichtung und entferne sie möglichst schnell aus dem Stalle.
6. Kühle die Milch nach dem Melken sofort ab, jedoch nie im Kuhstalle, sondern ausschließlich in frischer Luft, und verwahre sie auch in Käuern mit reiner Luft.
7. Verschleße die Milchgefäße erst dann, wenn die Milch gekühlt ist und abgeköhlt wird; bedecke aber die Kannen während des Aufbewahrens mit sauberen Tüchern.
8. Menschen, welche mit ansteckenden Krankheiten befallen sind, dürfen unter keinen Umständen an der Behandlung der Milch beschäftigt werden.



Sülklee-Pflanze gegen Ende der zweiten Saison.

es ratsam, den Sülklee allein auf einem gut vorbereiteten, also sehr festen Saatbett zu säen. Geschieht dies zu Anfang des Frühjahrs, so kann die Frucht im ersten Jahr von Schweinen oder Rindvieh abgeweidet werden, und im zweiten Jahr, wo sie sich zum größten Wachstum entwickelt, zuerst als Weide und später für Heu und Samen ausgenutzt werden.

Es ist für gewöhnlich nicht nötig, das Erdbreich für den Sülklee zu düngen, obwohl kaltpaltiger Kunstdünger wohl sein Wachstum fördert. In der Regel fährt man am besten, wenn man den Dünger für die Folgefrucht aufbewahrt. Die günstigste Saatzeit ist der Anfang des Frühjahrs, doch hat sich in Gegenden mit milden Wintern auch die Herbst-Aussaat als erfolgreich bewiesen, zumal da, wo man das Land nur für eine Saison mit Sülklee bebauen will. Die mangelhafte Wurzelentwicklung im ersten Herbst beeinträchtigt das Wachstum der Frucht in der nächsten Saison ganz wesentlich, und dadurch werden die übrigen Vorteile der Herbstsaat zum großen Teil auf-



Blumen und Samenkapself des weichen Sülkleees.

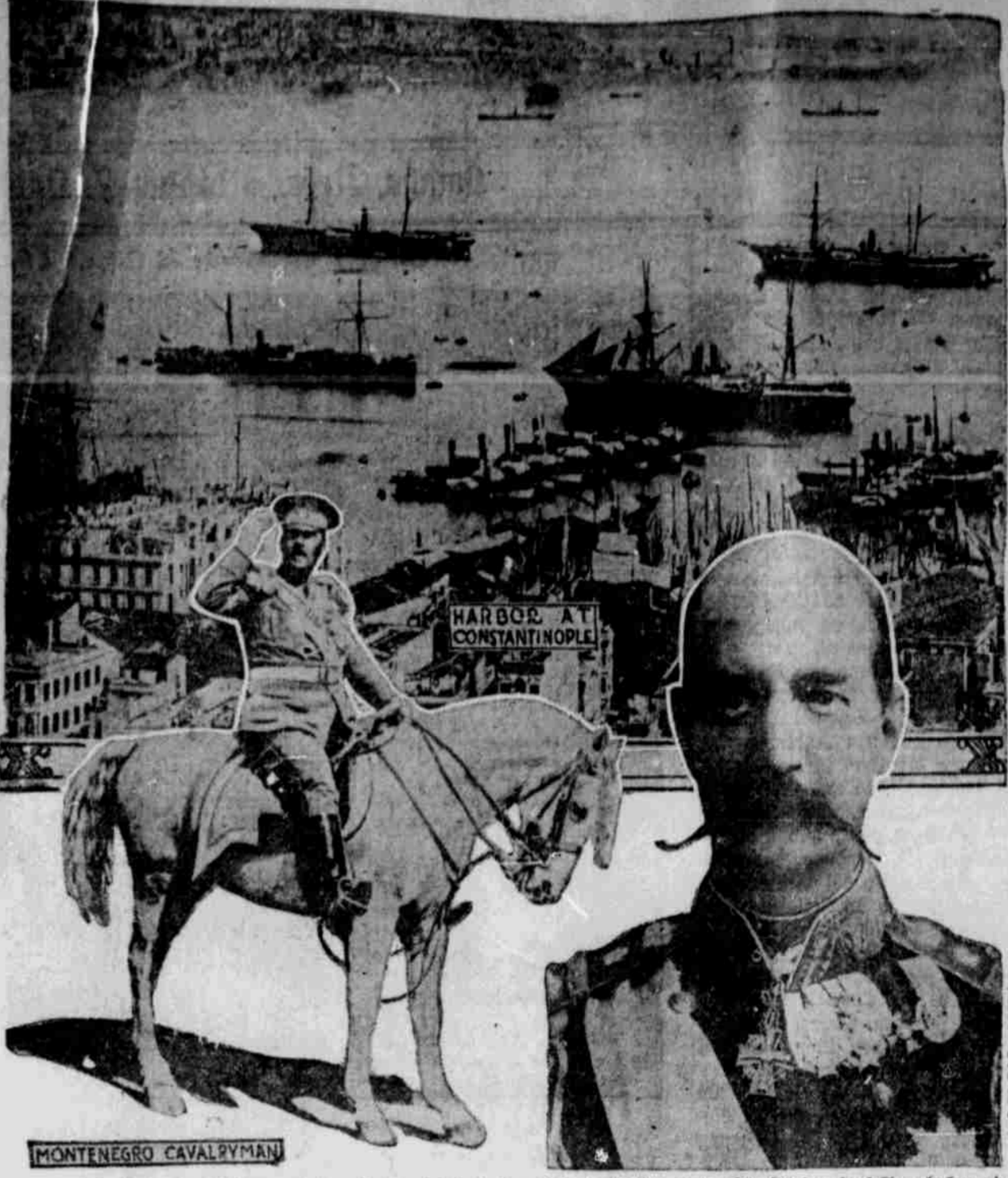
schönen gelernt, nachdem man die Erfahrung gemacht hatte, daß das Vieh sich an den bitteren Geschmack der Blätter und die zur Zeit der Reife ziemlich holzig werdenden Stengel gewöhnen lasse. Die Pflanze ist auch unter verschiedenen anderen Namen bekannt, wie Botbara-Klee, Bienenklee, Honigklee, Beraklee usw. Ihr Wert als gute Honigpflanze ist weit und breit bekannt, doch weniger allgemein ist die Kenntnis ihrer bodenverbessernden Eigenschaften, sowie der Wert ihrer Verwendung zu Weideweidern und als Heufutter. Nicht nur bereichern die Bakterien an ihren Wurzeln das Erdbreich, sondern die großen Wurzeln lockern auch den Boden, so daß die Luft gut hinein dringen kann.



Blumen und Samenkapself des großen Sülkleees.

und der kleine, gelbe jährliche (Melilotus indica). Spricht man von Sülklee im allgemeinen, so ist in der Regel nur der weißblühende, als der häufigste vorkommende, gemeint. Sein äußeres Aussehen ist aus unseren Abbildungen erkennlich. Die Wurzeln der Stengel sind nicht so stark behaart. Die Pflanze wächst im ersten Jahr bis zu einer

Balkanien, Griechenland, Serbien und Montenegro rüsten zum Kampfe gegen die Türkei.



MONTENEGRO CAVALRYMAN

Die Kriensausichten auf der Balkaninsel haben sich verschlimmert. Die Fürsten derselben haben ein Bündnis geschlossen, um die Unabhängigkeit Albanien und Mazedoniens sowie der Insel strecken zu erzwingen. Man fürchtet nicht mit Unrecht, daß die großen Mächte in den Krieg verwickelt werden. Vor allen Dingen liegt die Gefahr nahe, daß Österreich-Ungarn und Rußland mit in den Kampf hineingezogen werden. Das obere Bild stellt den Hafen von Konstantinopel dar, links unten haben wir das Bild eines Kavalleristen Montenegros, rechts unten dasjenige des Königs von Griechenland.

Die Parade der Streiker in Lawrence, Mass.



PARADE OF LAWRENCE STRIKERS CARLO TRESCA

Den Aravallen der ausländigen Textilarbeiter zu Lawrence ging eine Strafenparade voraus, an welcher sich Tausende beteiligten. — Einen neuen Organisator haben die Arbeiter jener Stadt in der Person von Carlo Tresca erhalten.

Deutscher Tag — Lincoln, Neb., 8. und 9. Oktober 1912.

Die diesjährige zweiseitige Feier des Deutschen Tages in Lincoln, die ohne Zweifel alle bisherigen deutschen Feste und Veranstaltungen im Staate bei Weitem übertreffen wird, findet statt am 8. und 9. Oktober.

Am Dienstag Nachmittag, den 8. Oktober, findet die Parade der Industrie - Interessen und Deutschen Vereinigungen des Staates statt u. haben viele deutsche Vereine im Staate zugezogen, mit ihren Fahnen in corpore dazu beizutreten. Diese Parade wird alles bisher dagewesene überbieten.

Den Mittelpunkt wird die am zweiten Festtag, Mittwoch Nachmittag den 9. Oktober, stattfindende „Historische Parade“ bilden, die mit einem Kostenaufwande von über \$4,000 jetzt in Vorbereitung ist. Es wird eine historische deutsche Parade sein, wie sie bisher in diesem Theile des Landes, oder selbst in den Vereinigten Staaten schwerlich gesehen worden ist. Die prächtigen, mit vieler Mühe und Kunst gearbeiteten Schawagen dieser Parade stellen unter anderem dar: „Thor“, der Hauptgott der deutschen Germanen.

„Germann“, der Cherusker“, der Befreier der Germanen vom römischen Joch.

„Siegfried mit dem Drachen“ der Held aus der deutschen Sagen-Geschichte.

„Barbarossa“, einer der mächtigsten der deutschen Kaiser, der auf dem Kreuzzuge nach dem Heiligen Lande ums Leben kam.

„Die Bremer Stadtmusikanten“, darstellend eine lustige Geschichte aus der deutschen Sage.

„Dr Eisenbart“, jedem Deutschen bekannt durch das auf seine wunderliche Art hinweisende Spottlied: „Ich bin der Dr. Eisenbart, furter die Zeit nach meiner Art.“

„Wilhelm Tell“, bekannt aus der Geschichte der Befreiung der Schweiz.

„Germania“, das Allen bekannte Standbild, darstellend die Freiheit Deutschlands.

„Zill Eulenspiegel“, aus der Sage bekannt als einer der listigsten und fröhlichsten Menschen, der durch seine vielen drolligen Streiche die Aufmerksamkeit aller auf sich zog.

„Lohengrin“ auf einem Schiffe fahrend, das von einem Schwan gezogen wird auf dem Wege nach Brabant, um die Gräfin Elsa von ihren Feinden zu befreien.

„Brandskinder“, bekannt aus den Niebelungen-Lieder.

Nur gefügt, es kann mit voller Ueberzeugung die Versicherung gegeben werden, daß die diesjährige zweiseitige Feier ein Glanzpunkt in der Geschichte der Deutschen des Staates werden wird, auf den das ganze Deutschland stolz sein kann. Das Comité hat umfangreiche Vorbereitungen getroffen, um die auswärtigen Gäste auf's Beste zu empfangen und zu bewirthen und können alle Teilnehmer mit Bestimmtheit darauf rechnen, sich am 8. und 9. Oktober in Lincoln besser als je zuvor zu amüsiren.

Auf zur Deutschen-Tag-Feier nach Lincoln! Nähere Auskunft ertheilt bereitwilligst

J. A. Freide, Vorsitzender des Deutschen Tag-Comites, 317 So. 9. Str., Lincoln, Neb.

Wenn Ihr das Verlangen habt, seid mit unsäglichen Mengen, schickt Euro/Sachen nach J. G. Wood & Co., 1521 Howard Straße, Telephone Douglas 161.

Trink SKYROK Tafelwaffer. 10c per Gall. abgetheilt. Zeldhaus Doug. 44. Hausarbeit. Eine, welche Freude nach Hause gehen kann. 3604 Dodge Straße.

Storz Triumph BEER AGED TO PERFECTION

Storz Old Saxon Frau

Klassifizierte Anzeigen!

Das preiswürdigste Essen bei Peter Rump, Deutsche Küche, 1508 Dodge Straße, 2. Stock, Mahlzeitler 25 Cents.

Patentanwalt. J. A. Sturges, Patentanwalt, 646 Brandeis Theater Bldg.,PHONE D. 3469. Billard Saloon, 1600 6th St. Nat. Park Bldg., 2530 Taylor; Znd. R-1864.

Deutsche Bassen-Genossenschaft. Versammlung jeden 2. und 4. Donnerstag jeden Monats im Deutschen Hause. Jeder, welcher im deutschen oder in der Marine gedient hat und ehrenvoll entlassen ist, kann aufgenommen werden. Eintritt \$1.00 und 25c monatlichen Beitrag. Man wende sich mündlich oder schriftlich an C. Schartow, 1913 Marjha Str., Omaha.

Zahnärzte.

Dr. J. B. Novak, Zahnarzt, 15. u. Douglas Str., Continental Bldg., Tel. Douglas 5077.

Dr. G. V. Benenig, deutscher Zahnarzt, 417 Varler Bldg. 15. und Jernam Straße. Tel. Dougl. 632 — Znd. A-3312. Sprechstunden von 9 Mqs. bis 5 Uhr Nachm.

Dr. A. B. Johnson, Zahnarzt Brandeis Gebäude Zimmer 400. Günstige Bedingungen genau wie früher. Keine künstliche Zähne. Wir sprechen deutsch.

mit Board. Möglichst unweit den Union Pacific Eisenbahn-Werkstätten. Adresse: S. Weisner, Maschinenwerkstatt, Union Pacific Ry., Omaha.

Verlangt — Tüchtiges Mädchen für allgemeine Hausarbeit. Näherfragen in Rt. 602 nördl. 16. Str.

— Trockenreinigen und Färben aller Art nach neuester wissenschaftlicher Methode und in allen Sprachen bei der Schoelkopf Co., 407 Südl. 16. Straße, Omaha. Phone: Douglas 1521.

Verlangt — Waif und Shirt Girls bei Bel. Gabbitz, Sunderland Gebäude, 304 Sd. 16. Str. Ecke der Howard.

Verlangt — Mädchen für allgemeine Hausarbeit; braucht keine Wäsche zu befragen. Referenzen erwünscht. Tel. Jarney 4982.

Verlangt — Mädchen für allgemeine