

John A. Willys und sein Werk!

Die Willys Overland Co. die zweitgrößte Automobil-Gesellschaft der Welt.

Unter den Namen von Männern, welche Automobil-Geschichte gemacht haben, steht der von John A. Willys in erster Reihe. Als Präsident der Willys Overland Company in Toledo ist Herr Willys das Oberhaupt der zweitgrößten Automobil-Fabrikations-Gesellschaft der Welt und der größten Organisation, welche mittel- und hochpreisige Cars produziert.

Die aktive Rolle, welche er bei der Entwicklung der Automobil-Industrie spielte, hielt Herrn Willys Namen vor dem Publikum seit dem Jahre 1909, als er die Pope-Toledo-Anlage kaufte und den Bau der Overland Cars in großen Quantitäten begann. Gleich von Anfang an erwies er sich als ein Faktor, mit dem seine Konkurrenten zu rechnen hatten. Diejenigen, welche Herrn Willys von den Tagen her kannten, in denen die Fabrikation von Automobilen für ein ziemlich riskantes Geschäft galt, gaben ihm den Rat, mit der Arbeit in seiner neu erworbenen Anlage langsam voranzugehen, da die Zukunft des Automobils unsicher sei, doch Herr Willys hatte unbegrenztes Vertrauen auf die Zukunft des Automobilgeschäfts und den Wert seiner Ueberzeugung. Er entwarf ein Bau-Programm, das nach Ansicht seiner Freunde außer allem Verhältnis zum Wachstum des Geschäfts war, doch der Lauf der Dinge ergab, daß die Fabrikgebäude nicht schnell genug errichtet werden konnten, um der Nachfrage nach Automobilen genügen zu können.

Seit der Zeit gab es zahlreiche Gelegenheiten, bei denen Herr Willys sein geschäftliches Urteil dem der Majorität gegenüberstellte, und das Resultat war immer das gleiche. Seine Fähigkeit, kommende Ereignisse vorauszuahnen, grenzte fast an's Wunderbare, und bald schätzte man ihn als den bestinformierten Automobil-Mann der Welt.

Nach war John A. Willys einer der ersten großen Automobil-Fabrikanten, die verständig genug waren, sich mit einer geschulten Organisation von Sachverständigen zu umgeben, um das unter seiner Kontrolle stehende immense Eigentum richtig zu verwalten. Wie man sagt, repräsentiert die Willys-Organisation die besten Kräfte industrieller Führer, die je an einem Unternehmen beteiligt waren.

Das letzte Jahrzehnt hat manche erstaunliche Entwicklungen des industriellen Wachstums unseres Landes gesehen, und das Automobil-Geschäft hat sicherlich den Löwenanteil dazu beigetragen. Männer wie Willys haben den Wechsel der Dinge herbeigeführt. Während andere erklärten, das Automobil würde niemals mehr als ein Luxusartikel sein, gingen sie ruhig an's Werk und bewiesen dessen Notwendigkeit. Heute steht die Automobil-Industrie an dritter Stelle im Lande und wird nur von der Stahl- und Baumwoll-Industrie an Umfang der Produktion übertroffen. In neun Jahren hat die Willys Overland Co. ihren Fabrikations-Platzraum von 300,000 Quadratfuß auf 4,486,680 Quadratfuß oder 103 Acres erhöht. Ursprünglich beschäftigte sie 400 Arbeiter, heute aber haben die Overland-Anlagen in Toledo mehr als 20,000 Mann auf der Jagdliste.

Die Automobil-Gesetzgebung!

Der mancher Automobilfahrer hat schon zu seinen Leidwesen erfahren müssen, daß die Gesetze, die sich mit den Vorschriften für Verkehrsmitteln befassen, in den einzelnen Staaten oft sehr verschieden sind. Verstöße gegen die herrschenden Bestimmungen sind die unausbleibliche Folge, und oft recht unangenehme Entscheidungen der zuständigen Behörden haben wiederholt gezeigt, daß „Unkenntnis des Gesetzes nicht vor Strafe schützt.“

Die „American Automobile Association“ macht uns folgende interessante Mitteilungen über die Vorschläge zur Ausarbeitung eines gemeinsamen Gesetzes für den Verkehr von Kraftfahrzeugen auf Landstraßen, das für alle Staaten gleich gelten soll:

Die einzige Möglichkeit, ein solches Gesetz zur Annahme zu bringen, liegt darin, den Kongreß für den Fall zu interessieren. Dies geht schon aus den Entscheidungen des Obersten Gerichtshofes hervor, vor welchem der bekannt „New Jersey Lost Case“ zum Austrag kam.

Ein in New York registrierter Automobilist verfiel gegen die Bestimmungen des Staates New Jersey, als er sich auf der Durchreise nach Pennsylvania befand. Die Automobil-Eigentümer-Verbindung nahm in Verein mit der Nationalen Automobilbandesfahner den Fall auf und stellte die Zuständigkeit des

betreffenden Gerichtshofes von New Jersey in Frage. Der oberste Gerichtshof entschied jedoch, daß, da seine allgemeinen gültigen Bestimmungen vorgesehen seien, die Anordnungen der einzelnen Staaten rechtskräftig seien.

Ebenerne T. Nelson, Vorsitzender des juristischen Ausschusses der American Automobile Association äußert sich in Verbindung mit der Entscheidung des Obersten Gerichtshofes wie folgt:

Zur Erläuterung der Freiheit der Landstraßen müssen wir von neuem alles anbieten, den Kongreß zur Annahme der einfachen und vom gesunden Menschenverstand diktierten Maßregel zu bewegen, wie sie von dem Vertreter von Georgia, W. C. Abmon, vorgeschlagen worden ist. Dieser Vorschlag fordert, daß jeder Automobilbesitzer, sobald er die Identifikationsmarke seines Staates erhalten und die üblichen Steuern bezahlt hat, berechtigt sein soll, die Landstraßen eines anderen Staates seines eigenen Landes frei zu benutzen.

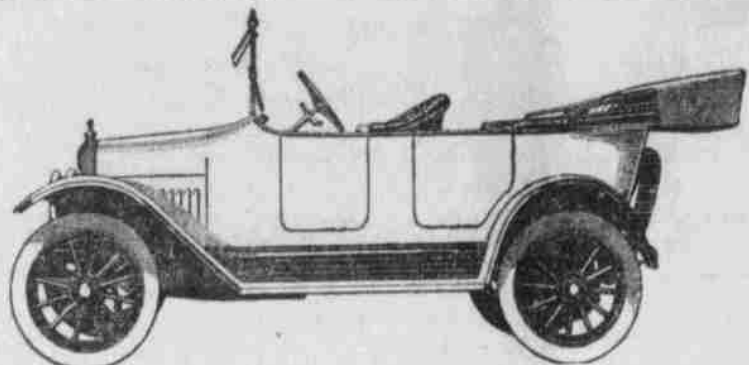
Automobil- und Motorfahrer dürfen durch die Entscheidung des Obersten Gerichtshofes sehr enttäuscht sein, da man allgemein das Automobil, von dem jährlich über 3 Millionen produziert werden, als ein

gebräuchliches Hilfsmittel zur Transportation von Passagieren und Fracht betrachtet. Außerdem gehen viele Staaten bereits von dem Standpunkte aus, daß die Landstraßen in einer solchen Weise gebaut und instand gehalten werden sollten, um den Anforderungen des Automobilverkehrs des eigenen Staates zu entsprechen, ohne die verhältnismäßig kleine Zahl von Fahrzeugen aus Nachbarstaaten in Betracht zu ziehen.

Der federale Strahnenakt, der soeben in Kraft zu treten beginnt, unterstützt alle Staaten mit Bezug auf ihre meist benutzten Vorkstraßen und darum auch wird den verschie-

denen Staaten jegliches Recht genommen werden. Motorfahrern anderer Staaten können aufzuwerfen für die Benutzung von Straßen, zu deren Bau von der Regierung beigetragen wird. Dies wird sich um so geeigneter erweisen in Anbetracht des Umfandes, daß der Hauptteil der Fahrzeuge von Nachbarstaaten sich auf die Benutzung der Hauptverkehrsadern beschränkt, die das Ergebnis des Zusammenarbeitens von Föderation und Staat sein werden.

Die deutsche Heeresleitung sendet an der Westfront die französische Zivilbevölkerung aus bedrohten Districten ins Hinterland. Barbaren!



Maxwell Touring Car, Modell 1917. G. W. Francis Auto Co., Omaha Vertreter.

Gegründet 1866.
ANDREW MURPHY & SON
Händler in
REPUBLIC MOTOR TRUCKS
Eingeschlossenes Kammradgetriebe

2 1/2 Tonnern mit Expreßlasten	\$ 750.00
3 1/2 Tonnern mit Paneelelasten	775.00
1 Tonne mit Expreßlasten	1095.00
1 Tonne mit Pfahllasten	1095.00
1 1/2 Tonnern, nur das Hintergetriebe	1375.00
2 Tonnern, nur das Hintergetriebe	1785.00
3 1/2 Tonnern, nur das Hintergetriebe	2675.00

Heber 200 Republic Trucks in Nebraska in Verwendung. Befragt deren Eigentümer.

Seht uns in der Druckabteilung der Auto-Ausstellung. Wir haben die größte Truck Dienst Station westlich von Chicago. 52,000 Quadratfuß Bodenraum.

MURPHY DID IT

14. und Jackson Str. :: Omaha, Nebraska



Unzweifelhaft der Krönungspunkt der Industrie

Für Ihren Standpunkt ist diese Anzeige von großer Wichtigkeit.

Denn wir setzen Ihnen hier das Endziel auseinander, nach welchem die Company seit den letzten 8 Jahren strebt hat.

Dieses Endziel ist, in einem Worte, die Vervollständigung unserer großen Organisation, in einem Punkt, auf dem wir eine vollständige Anzahl von Automobilen unter eine Rubrik bringen und auf dem Markt ausbieten können.

Dies bedeutet ganz bedeutende Ersparnisse — größere denn je zuvor.

Es bedeutet das Ausschneiden alles Ueberflüssigen, aller verwerflichen Bewegungskraft, und viel größere Wirksamkeit in der Herstellung.

Es bedeutet eine sogar noch feinere Art von Cars zu viel mehr zuzugenden Preisen.

Und alles dieses macht eine ganz substantielle Ersparnis für Sie aus bei der nächsten Car, die Sie kaufen.

Jetzt, zum ersten Male in der Geschichte des Automobilhandels bieten wir, als einzelne Organisation dem Publikum eine volle und vollständige Anzahl von Automobilen an.

Diese Konzentrierung — diese größere Wirksamkeit — dieses Zusammengehen wird ein neuer Standard für die Abschätzung eines billigen und dabei doch hochfeinen Automobils geben.

Denn wir operieren auf Grund—

- einer ausführenden Organisation
- einer Fabrik-Vorführung
- einer Einheit im Einkauf
- eines Kostenstandpunktes im Verkauf
- einer Gruppe von Händlern, um alle Overland, Willys und Willys-Knight Modelle zu planen, zu produzieren und zu verkaufen.

Die Einkaufskraft ist konzentriert. Die Kosten werden über alle diese Cars verteilt. Die Ersparnisse sind enorm.

Als ein Resultat produzieren wir Cars von außerordentlich feiner Beschaffenheit — bringen sie auf den Markt zu ungewöhnlich niedrigen Preisen.

Jede Car wird hergestellt nach einem Plan von Wirksamkeit, Komfort und Ansehen.

Die neuen Modelle werden in dieser Annonce angeführt. Sie umfassen die Overland-Modelle von der eleganten, komfortablen \$665 Light Four bis zu der schönen Light Six Sedan zu \$1,585.

Sie umfassen auch die großen stattlichen Willys-Knights von der Four zu \$1,285 bis zur höchst wirksamen Eight zu \$1,950.

Diese neuen Modelle setzen Preis-Wert und Wirksamkeit-Records fest, welche, wie wir glauben, dem Publikum zur Genüge beweisen werden, daß die große Oekonomie einer gewaltigen Produktion der Schlüssel und das Geheimnis für den höchsten Standpunkt des Wertes bei den niedrigsten Kosten ist.

WILLYS-OVERLAND, Inc.

Tel. Douglas 5290

2047-49 Sarnam Str.

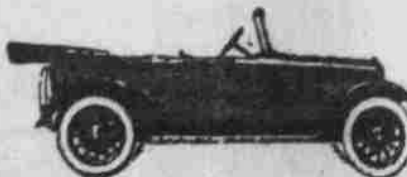
Omaha, Nebraska

Overland Light Four Models



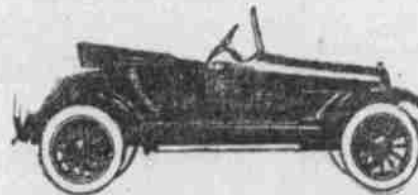
Roadster, 104-in. wheelbase \$670
Touring, 106-in. wheelbase \$685
Sport Model—Country Club—(Illustrated) \$750

Overland Big Four Models



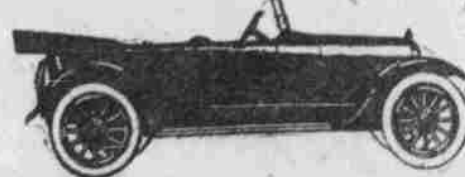
Roadster, 112-in. wheelbase \$835
Touring, 112-in. wheelbase—(Illustrated) \$850
(See also Closed Cars)

Overland Light Six Models



Roadster, 116-in. wheelbase—(Illustrated) \$975
Touring, 116-in. wheelbase \$985
(See also Closed Cars)

Willys-Knight 7 Passenger Models



Four Cylinder Touring, 121 in. wheelbase \$1285
Eight Cylinder, 125-in. wheelbase—(Illustrated) \$1900
(See also Closed Cars)

Overland and Willys-Knight Closed Cars



Overland Big Four Coupe, 112-in. wheelbase \$1250
Overland Big Four Sedan, 112-in. wheelbase \$1450
Overland Light Six Coupe, 116-in. wheelbase \$1385
Overland Light Six Sedan, 116-in. wheelbase \$1585
(Illustrated)
Willys-Knight Four Coupe, 114-in. wheelbase \$1650
Willys-Knight Four Sedan, 121-in. wheelbase \$1950
Willys-Knight Four Limousine, 121-in. " \$1950

All prices c. o. b. Toledo

See our Exhibit at the Show—See our complete line at our retail sales rooms

Made in U. S. A.