

# 'Acorn'-Heizöfen

## Die Besten der Neuzeit!



Halten den Fußboden warm.

Sparen 1/3 an Feuerung Gebant aus dem besten Material.

Kommt herein und seid überzeugt.

„Acorn“-Heizöfen sind positiv die Besten und sind nur zu haben in

### KUNZE'S-Eisenwarenhandlung

## Haus und Garten.

Wachholder.

Der gemeine Wachholder (*Juniperus communis*) trägt die männlichen und weiblichen Geschlechtsprophen an verschiedenen Individuen, so daß nur ein Teil der Sträucher Früchte trägt. Als Standort kommt für Wachholder feuchter Boden in Frage, auf dürrer Lande bleibt er zwerghaft. Das Holz ist weich, spaltet sich schwer, ist aber fest und dauerhaft. Drechsler und Kunsttischler benutzen es hauptsächlich. Auch ein ätherisches Öl wird daraus destilliert, Zweige und Beeren dienen zum Räucherwerk. Letztere werden auch als Gewürz benutzt, in Salz eingelegt, zu Mus verarbeitet, finden eine medizinische Verwendung hinzugefügt.

Laubpflanzen.

Zur Anpflanzung an Lauben, deren Aufbau aus einem luftigen Stabgerüst besteht, gibt es nicht allzu viele Kletterpflanzen, die sich für diesen Zweck eignen. Solche Laubpflanzen, daselbst gilt auch von den Verbandspflanzen, müssen leicht in Ordnung gehalten werden können, damit sie nicht verwildern, was bei vielen nur zu leicht eintritt. *Caprifolium*, *Celastrus*, *Menispermum* u. s. w. sind hierfür nicht geeignet, ihre Ranken drehen sich im Laufe der Jahre zu dicken Tauern zusammen und *Caprifolium* (*Jelängerjelleber*) hat dazu noch den Nachteil, daß es unten und innen laßig wird und seine Blüten nur an den Spitzen bildet, wo sie kaum gesehen werden. Schön ist dagegen *Glycine* (*Wistaria*) im Schmuck der blauen Blüten und mit den langen, gefiederten Blättern. Weiter gute Laubpflanzen sind: *Aristolochia*, *Ampelopsis*, unser wilder Wein, *Clematis*, die Kletterrosen und der Weinstock. Die einjährigen Schlingpflanzen sind zur Laubenselbstung weniger zu empfehlen, es dauert zu lange, bevor sie sich zu kräftigen Pflanzen entwickelt haben, nenngleich viele von ihnen in kräftiger und nachhafter Erde ein sehr üppiges Wachstum zeigen. Wer *Clematis* aus Samen ziehen will, der muß ihn, sobald er im Herbst reif ist, aussäen. Aufzubewahren läßt er sich nicht, denn er verliert bald seine Keimkraft. Der Same wird auf ein Saatbett oder im Kaltbett ausgefüt, am besten in Lehmton, dem reichlich gut verrotteter Dung beigegeben ist. Ueber Winter bedekt man das Saatbett mit Stroh, der im Frühjahr entfernt wird. *Clematis virginiana* und *C. paniculata* sind am meisten in Kultur. Nicht so schnell wächst *Celastrus scandens*, der zur Bedeckung von Steinmauern u. s. w. sehr gut ist. Erst wenn er sich gut eingewurzelt hat, schreitet sein Wachstum schneller fort. Für den gleichen Zweck ist auch *Vitis heterophylla*, eine japanische Kletterpflanze, zu empfehlen, die weinähnliche Blätter hat.

Unter den einjährigen Kletterpflanzen, deren Kultur jedem zu empfehlen ist, stehen die Zierkürbisse (*Courds*) oben an. Sie überleben im Laufe eines Sommers ansehnliche Flächen, wenn sie in nachhafter, dungreicher Erde im Mai ausgefüt werden. Die schnellwüchsigen Pflanzen bedürfen absolut keiner besonderen Pflege, nur soll es ihnen nicht an Wasser in der trockenen Sommerzeit fehlen. Sonntags natürlich wollen sie stehen, denn Sonnenlicht, Wärme und Feuchtigkeit regt sie zu ihrem üppigen Wachstum an. Ihre nur vom Abend bis neun Uhr morgens, bei trübem und kühlem Wetter aber auch während des Tages geöffneten Blumen sind groß und schön. Bei den Flaschenkürbissen leuchten sie blendend weiß, bei Luffa desgleichen, bei den anderen ist sie gelb, ähnlich den Gurkenblüten.

Auf zwei interessante Verwandte der Zierkürbisse sei hier aufmerksam gemacht, auf die *Spitz-* oder *Gelsäurte* (*Ceballium elaterium*) und auf den *Balsampfel* (*Momordia balsamina*). Die erstere ist ein in Südeuropa recht verbreitetes Unkraut. Sie ist dadurch bemerkenswert, daß sich ihre etwa baumlangen und biden Früchte bei der Berührung vom Stiele lösen und den unter hohem Druck stehenden flüssigen Inhalt samt den Samen mit großer Kraft herauspritzen. Bei der Kultur füt man den Samen im April an sonniger Stelle in das freie Land.

Beim Balsampfel (*Momordia balsamina*) und bei dem ähnlichen gurkenähnlichen *Springkürbis* (*M. charantia*), dessen Blätter herzförmig, ganzrandig sind, füt man die Samen im Mai in das freie auf ein sonnig gelegenes Beet und leitet die Pflanzen an Stäben hoch. Nur die Früchte der beiden Pflanzen geben den Gewürzen einen Wert. Sie springen bei der Reife auf und zeigen dann ein leuchtend rotes Fruchtfleisch, in dem die Samen eingebettet sind, und in diesem Zustande sind die mit Früchten behangenen Pflanzen wunderschön.

## Regenwürmer in Blumentöpfen.

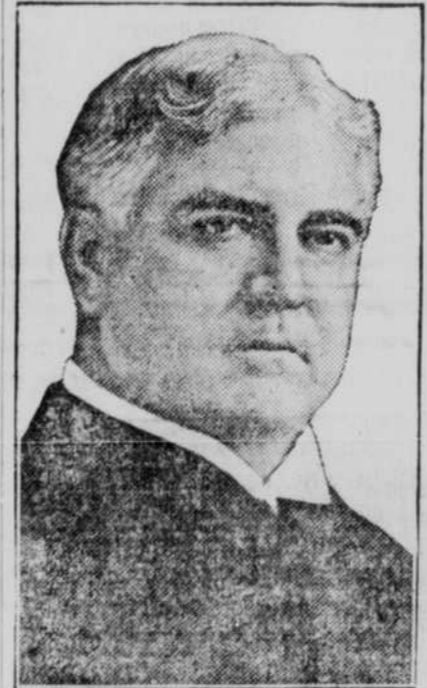
Um Regenwürmer aus den Blumentöpfen zu vertreiben stellt man die Töpfe in warmes Wasser und zwar so tief, daß das warme Wasser etwas unter der Erdoberfläche bleibt. Die Regenwürmer kommen dann von selbst an die Oberfläche und können abgelesen werden. Ein erprobtes Radikalmittel gegen Würmer im Blumentopf ist eine Abkochung von Walnußblättern, mit dessen Aufguss man die betreffenden Töpfe, die die Würmer beherbergen, begießt. Die Tiere kommen dann an die Oberfläche, werden abgelesen und in kochendes Wasser geworfen.

Die Gartenerdbeere.

Unsere Gartenerdbeere, die ein weit geringeres Aroma in ihrer Frucht besitzt, als die wilde Erdbeere, stammt von Pflanzen, die aus einer Kreuzung zweier amerikanischer Erdbeeren, der virginischen (*Fragaria virginiana*) und der chilenischen (*Fr. chilensis*) hervorgeht, die von Chili bis Californien verbreitet ist und durch sorgfältige Kultur herangebildet sind. Diese großfrüchtigen Erdbeeren gedeihen am besten in einem tiefen, frischen und nahrhaften, mäßig schweren Boden und in einer freien, nicht vom scharfen Luftzuge beeinflussten Lage, die womöglich in den Nachmittagstunden beschattet ist. Wo Erdbeere in sandigem oder leichtem Erdreich angelegt werden, muß hier der Boden, nachdem er gegraden und gedüngt ist, durch Beimischung guter Erde verbessert werden. Erdbeere legt man im August an, sie geben dann schon im nächsten Jahre eine gute Ernte, während später gepflanzte klein und schwach bleiben und oft unter den Einflüssen des nächsten Winters leiden. Eine Frühjahrspflanzung ist auch möglich, sie liefert einzelne Blüten, die aber unterdrückt werden müssen.

Die Umpflanzung erfolgt durch junge, kräftige, gutbewurzelte Neben-

(Politische Anzeige.)



### A. C. SHALLENBERGER

CANDIDATE FOR RE-ELECTION

He signed THE BANK GUARANTY LAW. Laws he voted for in Congress: Farm Loan Act; Government Shipping Bill; Child Labor Law; Widows' Pension Law. The Law that stopped the strike. You know his record, he delivers the goods. Nominated by Democrats, Populists, Progressives For Congress VOTE FOR HIM

(Politische Anzeige.)

### CAST ONE OF YOUR VOTES FOR DISTRICT JUDGE



### FOR BAYARD H. PAINE

triebe oder Ausläufer, am besten sind diejenigen, die der Mutterpflanze am nächsten stehen. Für die Zubereitung für die Pflanzung schneidet man ihnen die großen Blätter fort und verläßt die langen Wurzelfasern. Die Pflanzung erfolgt im Abstand von zwei Fuß im Verband. Die jungen Pflanzen werden dabei recht fest angebrückt und eingeschlammert. Herrscht während und nach der Pflanzung trockene Witterung, so sind die Beete fleißig zu wässern, weiter sind sie locker und ungetraut zu halten. Auch die Ranken sind nach Möglichkeit fortzuschneiden, von ihnen verschont man nur so viele, als man zur Anlage neuer Beete nötig hat. Läßt man die Nebentriebe stehen, so ernähren sie sich auf Kosten der Hauptpflanzen, schwächen diese und entziehen ihnen die Befähigung, viele und große Früchte im nächsten Jahre zu erzeugen.

Im Herbst verdeckt man die Beete mit verfestigter Viehdung oder mit Mistbeerde so, daß das Herz der Pflanze freibleibt. Die Pflanzen werden hierdurch getränkt und auch gegen Frost geschützt. Bei starkem und anhaltendem Frost ist es unter Umständen angebracht, die Beete leicht mit Tannennadeln zu bedecken. Derselbe wird abgeräumt, sobald die stärksten Nachtfröste vorüber sind, am besten bei bedecktem Himmel. Später hakt man den Mist zwischen die Pflanzen ein.

Wenn im Frühjahr die Vegetation der Erdbeeren einsetzt, sind die alten, trockenen Blätter abzuschneiden und die an den Ranken erzeugten Pflanzen vom vorigen Jahre sind auszusäen. Bei trockener Witterung sind die Erdbeere fleißig zu wässern, ganz besonders in der Zeit, in der sich Blüten und Früchte bilden. Weiter ist auf fortgesetzte Bodenlockerung zu achten, sie trägt unendlich viel zum guten Gelingen der Pflanzung bei.

Erst im zweiten Jahre nach der Pflanzung zeigen die Früchte ihre richtige Größe. Ist die Ernte vorbei, so reinigt man die Beete von allen Ranken, behakt und bewässert die Beete bei trockener Witterung, kurz, hält sie ganz wie im ersten Jahre.

Länger als vier Jahre bleiben Erdbeere nicht ertragfähig, man muß daher schon im dritten Jahre neue Beete anlegen, die alten Beete dürfen erst nach fünf bis sechs Jahren wieder zur Erdbeerkultur benutzt werden.

Monats-Erdbeeren, die reich tragen, sind alle zwei Jahre durch Ausläufer, besser durch Sämlingspflanzen zu erneuern. Von ihnen entfernt man im Herbst alle Ranken und spart nur die stärksten. Die Pflanzweite dieser Monats-Erdbeeren beträgt etwa acht Zoll, die Erde belegt man ringsum mit kurzem Dünger. Es gibt auch rankenlose Monats-Erdbeeren, die reichlich Früchte tragen und noch leichter in der Kultur als die anderen Erdbeeren sind. Sie eignen sich vortrefflich als Beeteinfauna im Gemüsegarten. Sie bleiben hier etwa sechs Jahre stehen, dann nimmt man sie heraus, ebenfalls beiseite mit einem Spatenfläch tief den alten Boden, füllt hier neue, nahrhafte und fröhliche Erde ein und macht dann wieder eine Neuanpflanzung.

## Schnitzel.

Ein Krieg ohne Schlacht hat wenig dollbracht.

Rede nicht von deinen Schicksalen, du entheiligt sie.

Vom guten Wort zur guten Tat führt oft keine Brücke.

Die Haut des Weiswals soll ein erlebter Lederbissen sein.

Jedes Jahr werden rund hundert Milliarden Heringe gefangen.

Was du ändern mitgeteilt hast, ist nicht mehr dein eigen. Also schweige über dein Bestes.

Alles verzehrt der Gedankenarme seinem Nebenmenschen leichter als selbständiges Denken.

Man erringe den Mut, sich arm zu zeigen, so roubt man der Armut den schärfsten Stachel.

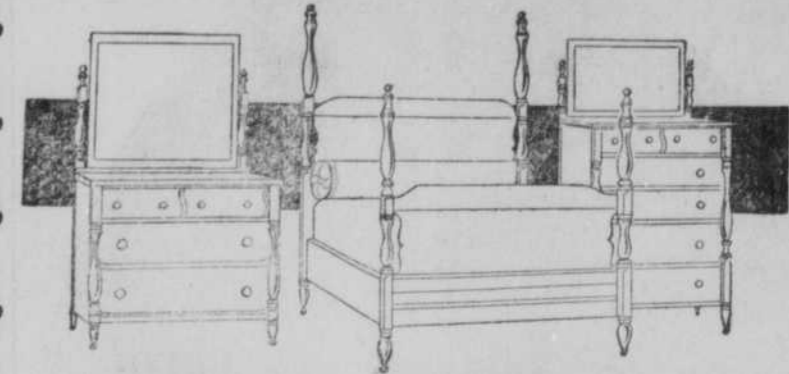
Unsere Gedanken werden nicht fertig geboren, sie reifen, wie alles auf Erden, und die besten am langsamsten.

Die erste organisierte Liebesgabenfähigkeit verdankt ihren Ursprung wahrscheinlich dem berühmten Franklin.

Von den 607 Mann, welche die berühmte Flotte bei Wala-lawa ritten, kamen 195 zurück.

Marqgrawowa hat die wenigsten frostfreien Tage in Deutschland, nämlich 159, Helgoland die meisten, 250.

Der äußerste Wert der internationalen Haarfarbentafel genügt noch nicht, um das Schwarz des Grönländerhaars wiederzugeben.



## Möblung des Gastzimmers.

Wie das Gastzimmer, welches selten gebraucht wird, aber dennoch sehr wichtig ist, wenn es besetzt wird, ökonomisch und gut möbliert werden kann, ist ein Problem, das wir lösen können.

Wir befürworten solche nicht kostspielige aber geschmackvollen Garnituren in Weiß, Old Ivory oder Walnuß.

Unter die Verschönerungsweisen, die in diesen Garnituren benutzt werden, sind gefärbte Schnitzereien, angestrichene Füllungen, Rohr-Einsätze und dekorirte „drawer pulls“.

Bequeme Betten, schöne Toiletten-Tische, bequeme Kommoden, geschickte Lingerie-Kisten, und Chiffoniers sowie gefällige Stühle sind in den verschiedenen Holzarten und Anfertigungen und zu sehr mäßigen Preisen hier zu finden.

Kommt herein und besichtigt unsere schönen Offerten in Schlafzimmer Garnituren

## Geddes & Co.

Der große zuverlässige Möbelladen

## Die besten Schuhe



für die Knaben und Mädchen sind in unserem Laden zu haben

Kauft ihnen Schuhe, die dauerhaft sind und ihre Füße während dieses Winterwetters erwärmen.

Unsere Schuhe sind aus dem besten Leder gemacht und sind sehr mächtig gepreßt, viel niedriger, wie die jetzigen Marktpreise.

Wir passen Ihnen bequeme und gutpassenden Schuhe an.

Ein Peristop frei mit jedem Paar Knaben- und Mädchen-Schuhe, welche in unserem Laden gekauft wird.

### Decatur & Beegle

YELLOW FRONT SHOE STORE.

## GEDDES & CO.

Leichtbestatter  
315-317 weßl. Dritte Straße.  
Tel.: Tag oder Nacht, Nrh 5901.  
Privat - Ambulanz.  
J. A. Livingston, Begräbnis-Dir.

## A. C. MAYER

Deutscher Advokat  
Dolmetscher  
Vollmachten, Testamente  
Grand Island, Nebraska

## Finch & Chollette

Zahnärzte  
Zimmer 3 und 1  
über Tuder & Farnsworth's  
Apothek  
empfehlen sich dem Publikum zur Ausführung aller zahnärztlichen Arbeiten.

### PNEUMONIA

DR. KING'S New Discovery  
M. S. J. Co., Joliet, Ill.  
50c AND \$1.00 AT ALL DRUGGISTS.

### TRIUMPH IN PURITY

# Storz

## TRIUMPH BEER

THE QUALITY BREW VERY POPULAR ON ACCOUNT OF IT'S FINE FLAVOR

FOLKS WILL ENJOY A CASE AT HOME

Verkauft von allen tonangebenden Händlern in Grand Island, Nebraska.

### Alle Sorten der besten KOHLEN

BESTELT JETZT!

Baumaterialien, Schindeln, Pfosten und galvanirtes Eisen beständig vorraethig.

## CHICAGO LUMBER CO.

Phone 48. JOHN DOHRN, Mgr. Grand Island

## BULL

Das neue politische satyrische Magazin, enthält eine Fülle interessanter Karikaturen, heisende Kritik — zeitgemäße Vorträge.

Je weniger Sie John Bull lieben, desto größer Ihr Interesse für unsern Bull. Bestellen Sie die neue Nummer — sie ist ein Schlag.

Senden Sie diesen Coupon heute an: **BULL PUBLISHING CO., Inc.**, 289 4. Ave., New York. \$1.20 für Probeheft \$1.20 für Jahres-Abonnement.

Name: \_\_\_\_\_ Adresse: \_\_\_\_\_

Advertising in 'Staats-Anzeiger und Herald' pays. Try IT