

# Němci touží po kusu Holandska

**B**IBLE vypravuje o veliké touze krále samarjského Achaba po vinici Nabota Jezreelského, jež sousedila s jeho palácem. Achab král přišel k Nabotovi a žádal o přepuštění této vinice, slibuje dáti za ni vinici lepší anebo ve stříbrné ceně její. Ale Nabot, jak bible vypráví, prohlásil: Nedej mi toho Hospodin, abych měl dáti dědictví otců svých tobě. A Achab pak lehl na lížko a odvrátil tvář svou, ani chleba nejedl. A byl by se snad utrápil, kdyby manželka jeho, chytrá Jezabel, byla mu k té vinici nedopomohla.

Ale ani tento biblický Achab netoužil do té míry po vinici Nabotovy, jako touží Němci dnes po úzkém jazyku holandského území, tvořeného provincií Limburskou, v jeze říše několika mil a v délce pětácti mil tvoří překážku mezi Německem a Belgií a tak znemožňuje přímou cestu z Německa do Antverp. Tento pruh půdy tvoří dnes vážné nebezpečí pro nezávislost a neutralitu Holandska v důsledku rozporů mezi těmito zeměmi o používání železnice, běžící skrze ni. Německý tisk, inspirovaný vládou, prohlašuje, že "německá trpělivost" skončí jednoho dne a pak prý nebude "žádného rozmýšlení." V tom je vyložená výhrůžka, že některého dne Německo se tohoto úzkého pruhu území zmocní.

Německo je nyní příliš zaměstnáno na západní frontě a nemá času, aby provedlo svůj hrozbou a provincie se zmocnilo. Několik směřených — německo-holandských — železnic vede skrze tuto provincii, ale okamžitý zájem otáčí se okolo železnice, jež vede z Gladbachu přes Dalheim, Roermond a Weert k Antverpám. Tato linie prochází třemi státy a síce nejdříve Německem, po té Holandskem a posléze Belgií. V normálních dobách bylo používáno té železnice hlavně lokální a čas od času také německými obyvateli průmyslových měst ve Westfálsku, když napadlo je podívat se do přístavního města nedaleko. Pro ni byla tato železnice přímou cestou do Antverp. Byli by jí používali mnohem více, kdyby nebylo jistých vad v její stavbě, které snazily se odstranit ve spolupráci se svými sousedy.

Ze Němci, stejně jako biblický Achab vinici Nabotovu, mají v úmyslu dříve anebo později zmocnit se tohoto úzkého pruhu území, je jasno z toho, co učinili v malém pohraničním městě Dalheimu, jež sestává ze železniční stanice a asi tučtu obydlí. Když Němci zdvojnásobili tratě až ku Dalheimu, zřídili postranní, výhybkové tratě pro vojenské vlaky z Gladbachu, Rheydtu, Wegberku a Dalheimu. V posléze jmenovaném místě zakryli je s velkou důmyslností, ničené devět dvojitých tratí v stanici samotné, pouhé zastávce, mluví za sebe.

Co je příčinou německé touhy po této železniči? Je to jejich nejkratší cesta do Antverp, neboť celková vzdálenost jí od Dalheimu je pouhých pětadesát mil, kdežto je nutno vykonati cestu 150 mil, volí-li se routa přes Maestricht a Lutych. Vedle toho Dalheim je výhodným výhlediskem pro produkty průmyslových krajů ve Westfálsku.

Němci jednalo se jenom o dopravu písku a šterku, když žádali holandskou vládu, aby znovuotevřela dopravu přes Limburg. Holandsko zastavilo dopravu na této lince krátce po zaplavení Belgie Němci, aby uchránilo se před komplikacemi a Němci z počátku nevěnovali věci mnoho pozornosti. Teprve před nedávnem dožadovali se znovuotevření dopravy na této lince a bude-li jejich požadavky vyhověny, je jisté, že dopravovatí budou po této železniči jiné také věci, než pouze materiál pro "opravu cest v Belgii."

Německo ostatně se svými úmysly se netají. Dle sdělení časopisu Vossische Zeitung, který vychází z Berlína, žádalo, aby mohlo poslati válečný materiál po železniči skrze Limburg do Antverp, právo poslati potraviny, jakož i obnovení smluv ohledně importu písku a šterku. Holandské časopisy sdělily, že po vyjednávání, které v jedné době hrozilo vyvrhnutí v roztržce, došlo ke kompromisu.

Holandská vláda povolila Němci v požadavech ohledně znovuotevření železnice přes Limburg. Učinila však podmínku, že železnice nesmí býti používána pro dopravu vojenské povahy a že potraviny po ní dopravované musí býti určeny pro civilní obyvatelstvo. Ohledně importu písku a šterku německá vláda přistoupila na omezení, navržené vládou holandskou. Stejně i v tomto případě však vláda holandská si vymínila, že tohoto šterku a písku nesmí býti používáno k vojenským účelům, ničené i holandským autoritám je dobře známo, že nemůže býti žádné záruky do držení tohoto opatření.

Tyto rozpory mezi Německem a Holandskem ohledně Limburgu vyvolaly zájem celého světa spojeně a stejně i v Holandsku veřejně mínění bylo jimi na výsost napjato, neboť jednalo se v nich o otázku nezávislosti a neutrality této země. A přes to, že otázka tato považována je pro dobu přítomnou za urovanou, přece se má všeobecně za to, že něco radikálního se stane v každém okamžiku. Německé časopisy zaujaly bezohledný ton vůči Holandsku a prohlašují, že nutnost nezná žádných zákonů.

## AMERIČTÍ MARIŇÁCI NA HISTORICKÉ PŮDĚ

Chateau Thierry, město na severní břehu řeky Marne, v jehož okolí v minulých dnech významně se sbory amerických mariňáků, bylo střediskem mnohých bitev v minulém století. V okolí tohoto města Napoleon porazil spojené armády ruské a pruské právě před 104 roky. Bylo vyplněno v roce 1652 v době občanské války. V roce 1544 bylo dobyto armádou císaře Karla V. V roce 1421 bylo obleženo a dobyto anglickými vojsky právě osm let před objevením se Johana z Arcu na scéně francouzské historie.

Chateau Thierry je starožitným městem, byvši založeno v osmém století, kdy Karel Martel, vítěz v bitvě u Tours, a ohráncé křesťanství před saracenskými hordami, zbudoval tu zámek pro francouzského monarchu Thierry Čtvrtého. Od tohoto zámku město získalo svoje jméno.

Proslulé šampaňské vinice u Chateau Thierry a město samotné je jedním z největších vinných trhů ve Francii. Před válkou také mělo svůj význam jako středisko obehodu s dobytím a zemědělskými produkty a ve světě průmyslovém získalo si jméno pro výrobu výborných matematických a hudebních nástrojů. Obyvatelstva město mnoho nemá, neboť v roce 1910 čítalo ne více než 7.000 duší.

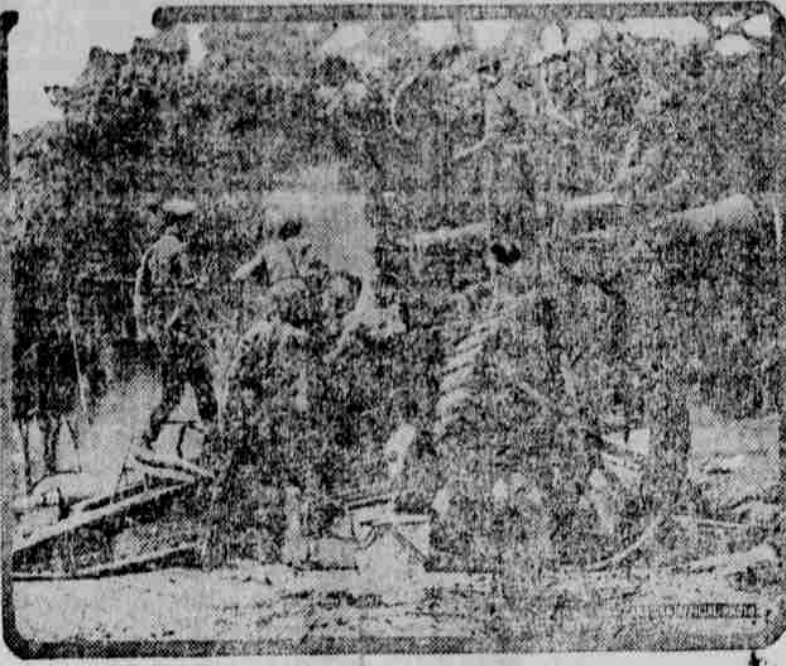
Chateau Thierry nalézá se jen devětadesát mil po železniči od francouzského kapitola, ležící na Východní železniči, vedoucí z Paříže do Nancy. Jako sesterská města Peronne a Ham, město Thierry bylo jednou zveřejněno francouzského krále. Když Karel Jednoduchý, pohrobek, syn Ludvíka Křivého, obával se svých nepřítelů, požádal Herberta, hraběte Vermandoiského, jako svého přítele a ohránce, o ochranu, ale tento jej zradil, uvěznil jej v Chateau Thierry.

Zříceniny zámku Karla Martela doposud nalézájí se na pahorku, který vévodí městu. Nejproslulejším rodákem z města tohoto byl Jean de la Fontaine, básník a spisovatel pohádek, který narodil se v roce 1621 v domě, který doposud stojí a kterého používáno jest za knihovnu a muzeum.

## NĚCO Z HISTORIE GOLGATHY A BOŽÍHO HROBU

Korrespondent amerického tisku sděluje, že normální poměry zavládly nyní v Jerusalemě po okupaci jeho anglickým vojskem. Posvátná místa křesťanského světa, pokud byla poškozena Turky před příchodem anglických vojsk, jsou opravována a nový ruch se jeví všude. Angličtí vojáci na dovolené tvoří hlavní kádr návštěvníků těchto svatých míst, z nichž hlavní pozornosti těší se Golgatha — na které dokonaj Kristus. Stejně také Boží hrob těší se zvláštní

## TEŽKÁ KANADSKÁ KOUFNICE V ČINNOSTI.



Na obrázku našem spatřujeme jednu z proslulých kanadských houně v činnosti na bitevní frontě.

pozornosti těchto vojenských návštěvníků.

Tento Kristův hrob nalezen byl matkou císaře Konstantina, sv. Jelenou. Veliký císař dal zbudovati nad hrobem velkou basiliku, jež prý svou náherou a krásou předstihovala všechny basiliky světa. V sedmém století perský šáh Hozroe rozvrátil tuto krásnou svatyni. Pořítvali ho a pomáhal mu Židé z Tiberie v Galilei. Dobyvatelé položili kapli na Golgathě a nad svatým hrobem. Devadesát tisíc křesťanů při tom zahynalo. Skoro čtyři století ubohé stavby nahrazovaly Konstantinovu basiliku, dokud se křížáci nezmoocili svatých měst. Křížáci však nepodnikli úplně nových staveb, nýbrž použili všeho toho, co ještě zbylo po tolika bouřích a neohodách a spojili roztroušené kaple v jeden celek. Tak zvaný "katholikon" je však jejich dílem. — Po křížáckých poznovu zmocnili se chrámu mohamedáni. Ještě v šestém století odváží se epihradský mufti podat návrh, aby byl smrti potrestán každý křesťan, jež překročí práh chrámu sv. hrobu. Strašlivě nakládali roku 1244 Harezini se sv. hrobem, znesvětili jej, odnesli drahoceenné sloupy a zničili obrazy a umělecké předměty.

V třináctém století byli již Františkáni ve svaté zemi. Asi za dvě desetiletí po založení řádu sv. Františka spěchal sv. František z Jakinu přes ostrov Kypr s dvanácti druhy sám do svaté země. Dějiny řádu sv. Františka v Palestině jsou psány krví. Muži snášeli nejhorší muka a pronásledování, obětovní život a mužně hájili svatou půdu, kde Kristus žil a umrel, tak že se nemohli u něvěří hlouběji zapomenouti a úplně vyhladiti ze vzpomínky posvátná ta místa.

Druhý zakladatel velikého katolického řádu, Ignác z Loyoly, připlul za tři sta let na to z Bě

natěk do Jafy v době, kdy italské obrození zatlačilo náboženské ideály do pozadí. Starý voják a velitel organizátor několik dní předtím slzy na Golgathě, libal bez ustání zemi a prodělal více dní ve chrámu, nemoha se rozloučiti s místem, kdež byl Kristus přibit na kříž. Chťel též hlásati slovo Boží mohamedánům a následovat v tom sv. Františka, jež mluvil o křesťanství před sněhem Kameleu. Františkáni ho však z toho zradili a Ignác z Loyoly odešel do Palestiny.

Nutno se zmíniti ještě o třetím slavném muži, jež však nepřišel do Palestiny pomodlit se na hrobě Kristově. Napoleon Bonaparte nebyl pouťníkem. Z Jafy řídil strategické operace. Důkazem toho, jak byl prodehnut náboženskou vřázností, jest skutečnost, že neměl času přijíti do Jerusalema. Hrozil, že položí prvního granátíka, jež padne v boji proti jerusalemským posvátným, do Kristova hrobu. Je to krajní vyčísna, a tato anekdota vrhá ostré světlo na postavu velkého Korsikána.

Po této odbočce, jež však jest přece v jakési spojitosti s dějinami svatého hrobu, následuje ještě několik smělých dat. Chrám na počátku osmnáctého století byl pod protektorem Ludvíka Čtrnáctého, jež v pravdě barbarsky dal vyběhiti celý chrám, čímž zničena mnohá zajímavost a památka se světa. Asi za sto let vypukl v chrámě oheň. Veliká kupole se při tom spřítala. Ve druhé polovině minulého století dohotovena byla nová kupole, jež se nyní píše nad hrobem. Krásné sloupy, na nichž kdysi odpočívala kupole, zaměněny pilastry, což však nebylo šťastnou myšlenkou. Krátký přehled stavební historie svatyně, jež nemá soupeře na světě, je nezbytně nedostatečný a povrchní. Dvačet věků lidé stavěli, bořili, opravovali, rozvraceli a opět stavěli chrám Boží na místě skropeném krví Galilejského.

Každý se diví, kdokoli vidí poprvé sehody, vedoucí na Golgathu. Ze je tento vřeh pod střechou chrámu, nemožno si jen tak lehce představití. Klenutá kaple na Golgathě patří mezi nejstarší části

chrámu. Zachovala se nám v původní podobě z osmého století. — Temno a nízká je pod tím klenutím.

Všechno to zlato, stříbro, platin a mramor, jež se leskne ve svitu kalných světél, znemožňují představy výjevu na Golgathě, jak jsme jej vidali na stěch a stěch obrazech v postých vesnických kostelích, v gotických katedrálách, v prostorných dvoranách muzeí, v příbytech lidí všech stavů. Nad oltářem rozpatý Kristus na kříži je čistě byzantské dílo. Jak podivný zdá se nám kříž na tomto místě, kde se odehrála poslední jednání. Kolik takých křížů viděli jsme na horských rozcestích, v selských chalupách v koutě nad stolem, před soudem ve svitu bledých svěcí.

Střední oltář patří Řekům. Byzantský sluh převládá; mohutné svieny z těžkého zlata, zlaté lampy visí se stropu. Veliká zlatá aureola věnčí polokruhovitou oltářní stěnu. Na klenutí je několik staroslověnských nápisů. Podívno, že se tomu Řekové nevzpírali. Právě oltář, na místě, kde stála Maria, je poněkud méně zdoben zlatem. Se stropu visí lustry z platin, dar carů. Ruský orel častěji se nám zjeví za tmy, jako v chrámě sv. Petra v Římě papežský znak s tiarou a křížem.

Hlavní loď celého chrámu, tak zvaný katholikon, patří Řekům. — Uprostřed je středisko světa "umbiculus mundi." Jako na Foru, poblíž staré řecké tribuny, kdež měli Římané své světové středisko eitime na tomto místě, že se zde odehrály události, jež měly rozhodný význam pro světové dějiny a lidské pokolení. Stojí zde nízký, kulatý porfyrový kámen, jež věřící bez ustání líbají. Katholikon, čili řecký chór, zbudovali křížáci. Nyní však ztratil skoro úplně původní, pravý svůj ráz. Jediné krásné oblouky se svými sloupky nad okny ještě připomínají křížáky. Ostatně však je zřejmé znáti, že celý katholikon byl původně stavěn v ucelené jednotném sluhu. — Dříve stávalo v katholikonu křeslo pro papeže, ale snad ani jediný papež neputoval do svaté země a ani jediný papež neviděl svatých míst. Stěny katholikonu jsou pokryty zlatými ozdobami, ikonostais se eklekne zlatem, na zemi stojí svěcen s obovskou svěcí, četné zlaté lampy veškerý tento mramor, stříbro a blato musí moeně působiti na prostého pouťníka. Obrovský a nádherný lustr s ruským carským orlem visí skoro nad "střediskem světa."

Císařské klenutí, pokryté mosaikami, dělí katholikon od rotundy, v jejímž středu se nalézá Ježíšův hrob. To, co platí o katholikonu, platí rovněž o kapli sv. hrobu. Byzantský vkus je směrnatý. Oproti choru Řeků, kdež převládá jakási chladná nádhra, jež dobrému vkusu přece nebjie přímou do očí, jsou postranní kaple velice nevkusné. Všechny velikosti, pozlacené i nepozlacené, s obrazy svatých a divotvoe, nesčetné lampy, naivní obrazy, jež patří nanejvýše do nějakého vesni-

ckého kostelíka. Zlaté klikyháky, lomené sloupy, vše to dodává kapli svatého hrobu krajně barokní ráz. Osklivé jsou též malby na skle, představující několik výjevů, odnášejících se k mazání mrtvol Kristovy oleji a vonnými mastmi a ke vzkříšení Kristovu. Malby jsou diletantské, nedůstojné takovéto svatyně.

Svrchovaně zajímavý je list, jež psal roku 1555 Dubrovčan otec Bonifác. Onoho času byly nutny na hrobě jakési opravy, pročez musely býti strženy staré zdi. Objevil se hrob, vtesaný do skály. Před deskou z alabastru nalezeny stopy krve a růžová mast. Uprostřed hrobu ležel kus dřeva, zabaleny do drabého plátna, jež se na vzduchu rozpadlo. Nápis na mramoru byly tak vybledlé, že je nebylo možno rozluštití. Vznikla domněnka, že je to kus kříže, jež vložila sv. Jeleno do hrobu.

Na tomto místě odehrál se epilog strašné tragedie. Celý průběh děje na Golgathě má vlastně daleko více dramatických momentů, ale přes to je člověku zde na hrobě tak divné a úzko u srdce, že téměř zapomene na všechny výjevy pod nízkými, skříženými, klenutými oblouky. Pod kupolí však se cítíme mnohem volněji a duch náš není spoután pouty mysticismu.

Vstupme ještě do sakristie Latínů. Evropský pořádek a čistota padne nám hned do oka. Zdá se nám, že jsme v nějakém evropském katolickém kostele. — Bratři Františkáni chovají zde meč a ostruhu Gofrida z Bouillonu. — Známý francouzský spisovatel a státník Chateaubriand putoval počátkem minulého století do Jerusalema. Výsledkem jeho pouti byla slavná kniha: "Genius křesťanství." Přes přísně křesťanskou, ba katolickou tendenci tohoto díla, byly směrnaté kruhy v Římě Chateaubriandovi nenakloněny a jeho kniha jest ještě dosud na indexu. Ve svém eostopise líčí, jaké cí se mu dostalo před odohodem ze svatého města. Mnichové pevně uzamkli dvře do sakristie Latínů, aby Turci nespřítali meče a ostruhu, neboť v tom případě by je byli Turci pobili. Rozžali lampy a svíce, bratři se sestoupili v kruh se skříženými rukama. — Pripjalí Chateaubriandu ostruhu a patriarche ho tříkráte udeřil mečem a jmenoval ho rytířem svatého hrobu. Pak mu vystavili obyčejný pouťnický list.

## Radí socialistům k opatrnosti.

Milwaukee, Wis. — V. L. Berger radil ve státní konvenci socialistické strany, které se sešla za tím účelem, aby si socialisté vybrali kandidáty pro podzimní volby, socialistům k největší opatrnosti při vyslovování se. Jakkoli řečníci byli ve svých řečích skutečně opatrní, přece jen někteří nezdrželi se poznámek, kterými zřejmě se vyslovili pro mír. Oscar Ameringer prohlásil, že na základě důkladného prostudování zákona o vyzvědačství se přesvědčil, že člověk může říci za pět minut dost, aby se za to, co řekl, dostal do káznice na doživotí. Každý prý zná stanovisko, jaké zaujmají socialisté k této válce. Nikomu netřeba to teprve říkati. Nikdo nechtí také mnoho neříkat, ale každý ať stojí na zásadách socialismu. Tyto pak jsou pro — mír. Já — tak se vyslovil dále — nechci jíti do vězení, poněvadž věřím, že na svobodě budu moci vykonati daleko více dobré práce, než kolik bych jí vykonati mohl v žaláři.

## Vražedníci ze žárlivosti.

Tulsa, Okla. — Paní Edward Deweová, manželka vozky, zaměstnaného v závodě jisté prádelny zdejší, byla již po delší dobu žárlivou na svého muže. Dovzděla se totiž, že též často bývá vidán ve společnosti sléne a mladé steno-grafky, zaměstnané v tomže závodě. Když se byla přesvědčila, že důvěrné sdělení, které jí bylo učiněno, zakládá se obsahem udání na pravdě, vyhledala v závodě steno-grafku Marian Vickeyovou, neboť ona to byla, s níž se Dewe sešel, a vytáhnuvši z kabelky, kterou držela v ruce, revolver, vypálila do zad jmenované dívky pět ran. Všechny rány oběť zasáhly, takže byla mrtva okamžitě. Paní Deweová byla zatčena a v brzké době bude postavena před soud, kterému bude se musit zodpovídat ze zločinu vraždy.

## PROSLULÝ KNIGHTŮV OBRAZ PRODÁN VE PROSPĚCH VÁLČNÉHO FONDU.



Originál tohoto proslulého válečného obrazu Ridgeway Knighta. "Po bitvě na Marne," byl zakoupen William Nelson Crowellem a darován Pomocnému výboru pro osleplé ve válce, kterým prodán byl ve dražbě.